

SUR LES PSELAPHIDES (COLEOPTERA)
DE L'INDE SEPTENTRIONALE

PAR
RENÉ JEANNEL *xuf.*



Pp. 401-456 ; 95 *Text-figures*

BULLETIN OF
THE BRITISH MUSEUM (NATURAL HISTORY)
ENTOMOLOGY

Vol. 9 No. 9

LONDON: 1960

THE BULLETIN OF THE BRITISH MUSEUM
(NATURAL HISTORY), *instituted in 1949, is
issued in five series corresponding to the Departments
of the Museum, and an Historical Series.*

*Parts will appear at irregular intervals as they become
ready. Volumes will contain about three or four
hundred pages, and will not necessarily be completed
within one calendar year.*

*This paper is Vol. 9, No. 9 of the Entomological
series.*

© Trustees of the British Museum, 1960

PRINTED BY ORDER OF THE TRUSTEES OF
THE BRITISH MUSEUM

Issued September, 1960

Price Twenty-two Shillings

SUR LES PSELAPHIDES (COLEOPTERA) DE L'INDE SEPTENTRIONALE

Par LE DR. RENÉ JEANNEL

M. E. B. BRITTON a mis à ma disposition un lot de très nombreux Psélaphides indéterminés, provenant de la Région Orientale et reçus au British Museum au cours des cinquante dernières années. En présence de matériaux aussi considérables, j'ai préféré en aborder l'étude successivement, par régions naturelles. De cette façon il sera plus facile de mettre en relief les faits biogéographiques émanant de l'étude des espèces, qui d'ailleurs sont nouvelles, dans l'immense majorité.

Ce premier mémoire a pour objet la faune de l'Inde, et principalement de l'Inde septentrionale. D'autres suivront sur la faune de Ceylan et de l'archipel malais.

Si je commence cette étude des matériaux qui m'ont été confiés par ceux de l'Inde, c'est parce qu'ils renferment en abondance des espèces de l'Himalaya et qu'on ne connaissait absolument rien sur les Psélaphides de cette contrée.

On sait combien sont souvent précieuses les informations fournies par ces petits Coléoptères humicoles sur la genèse des faunes montagnardes. Ne fallait-il pas s'attendre à ce que les Psélaphides de l'Himalaya apportent quelques faits nouveaux éclairant les problèmes posés par le peuplement de la plus grande chaîne montagneuse du monde?

A la vérité, les résultats généraux de l'étude qui va suivre ne devront pas être tenus pour définitifs. Les 60 espèces actuellement connues de l'Inde septentrionale ne représentent qu'une partie de la faune existante. La plupart des exemplaires que j'ai pu voir ont été pris à la lumière, et les espèces aptères, confinées dans l'humus du sol, celles qui sont de beaucoup les plus intéressantes restent à découvrir. Mais, tout de même, étant donné que nos connaissances sur ces Psélaphides himalayens partent de zéro, l'étude, qui va suivre, de soixante espèces nouvelles présente quelque intérêt.

Il est possible d'ores et déjà de dégager les faits suivants :

I. Parmi les Psélaphides de l'Inde septentrionale que j'ai sous les yeux, il ne se trouve aucune espèce appartenant à une lignée paléarctique. Pas d'*Euplectus* vrais ; aucun représentant des deux grandes tribus angariennes des Bythinini et des Tychini, qui peuplent en abondance les montagnes européennes et atteignent vers l'Est le Japon.

Toutefois, il n'est pas exclu que ces groupes soient tout de même représentés dans la faune himalayenne. Des recherches méthodiques de la faune humicole et endogée pourraient fort bien les faire découvrir.

II. Toutes les espèces connues de l'Inde septentrionale relèvent de lignées gondwaniennes orientales. Mais la faune des pentes de l'Himalaya montre un degré d'endémisme très prononcé. Dans la tribu des Batrisini, dix genres sur douze sont particuliers à l'Inde septentrionale, bien différents de ceux qui peuplent Ceylan et la Malaisie.

Ces Batrisini gondwaniens occupent même parfois des Stations d'altitude élevée, comme par exemple l'*Hingstoniella lata* sp. n., du Sikkim et du Thibet. Le genre *Hingstoniella* nov., très extraordinaire, n'a que des rapports assez lointains avec les *Ceroderma* de la Malaisie. Son isolement sur l'Himalaya doit être fort ancien.

III. Une constatation assez inattendue est celle de la présence dans l'Himalaya de genres appartenant à la faune africaine.

Le genre *Asymoplectus*, de la tribu des Euplectini, s'y trouve avec plusieurs espèces. On sait que ce genre, originaire de l'Afrique australe, est représenté à Madagascar et s'est propagé au cours du Tertiaire sur l'Afrique intertropicale, jusque dans l'Abyssinie. Les espèces de l'Himalaya se rattachent à cette lignée africaine, et il semble donc bien que la migration qui a conduit les *Asymoplectus* en Abyssinie se soit prolongée au delà, jusqu'aux montagnes de l'Asie.

La présence d'un *Batoxyla* (Batrisini) et d'un *Trichopselaphus* (Pselaphini) dans l'Himalaya s'explique par des migrations semblables; mais celle du *Ctenistidius indicus* sp. n., dans le Kumaon, est un fait d'un autre ordre.

Le genre *Ctenistidius* Jeann., connu du Tonkin, du Kumaon et de l'Afganistan est très étroitement apparenté aux deux genres *Ctenisomorphus* Raffr. et *Ctenisoscema* Jeann. tous deux endémiques sahariens. Ces trois genres de Ctenistini forment une lignée qui a dû se propager d'Asie en Afrique, lors de l'établissement des grands déserts, pendant le Tertiaire. Et les *Ctenistidius*, issus de la souche asiatique, se sont installés dans les montagnes.

Trib. EUPLECTINI Jeannel

Gen. **PHILIOPSIS** Raffray

Philiopsis Raffray, 1892, *Ann. Soc. ent. France*, 61 : 71; type : *exigua* Raffray.

Ce genre doit être restreint à quelques espèces indo-malaises. Les nombreuses espèces africaines que j'y ai rattachées forment aujourd'hui le genre *Euphiliops* Jeann. et les espèces malgaches le genre *Paraphiliops* Jeann.

Philiopsis sulcicollis sp. n.

(fig. 1)

INDE. BENGALE OCCIDENTAL : Tiger Hill, Ghum distr., alt. 3,500 m. env., à Darjeeling, une femelle (type) (*Dr. M. Cameron*).

Long. 1, 1 mm. Ailé. Testacé rougeâtre, la pubescence fine mais longue, clairsemée. Assez large et peu convexe, lisse. Tête médiocre, le lobe frontal étroit, saillant, à côtés parallèles, plus large que la moitié du front entre les yeux, sa surface profondé-

ment excavée ; bord occipital incisé. Yeux aussi longs que les côtés des tempes qui sont très convexes. Antennes assez longues, le pédicelle oblong, aussi long et aussi large que le scape, funicule grêle, les articles 4 à 8 un peu transverses, le 9 à peine plus long que le 8, le 10 transverse et presque aussi long que le 9, le 11 court. Pronotum plus large que long, peu convexe, ses côtés arrondis, les angles postérieurs effacés, disque avec une profonde fossette médiane prolongée par un sillon. Elytres amples, déprimés ; trois fossettes basales, la strie discale présente. Abdomen court et large, le premier tergite plus long que le deuxième, les carénules basales divergentes, couvrant les deux tiers de la longueur du tergite et écartées de plus du tiers de la largeur du disque à la base.

Bien différent des espèces malaises par la présence d'un sillon médian sur le pronotum.

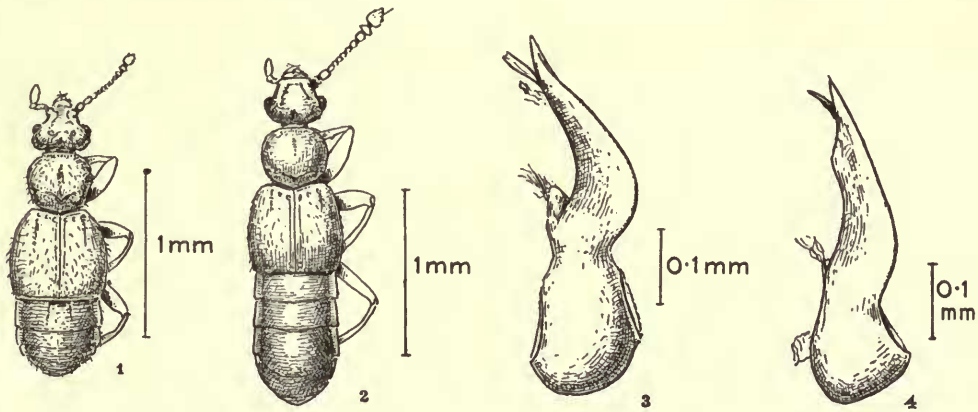


FIG. 1. Gen. *Philiopsis* Raffr.; *Ph. sulcicollis* sp. n., femelle, de Darjeeling, $\times 34$.

FIGS. 2-4. Gen. *Asymoplectus* Raffr. Fig. 2. *A. convexicollis* sp. n., mâle, de Sunderohunga, $\times 22$. Fig. 3. Édéage du même, de profil, $\times 100$. Fig. 4. Édéage de *A. crenulatus* sp. n., de W. Almora, $\times 100$.

Gen. *ASYMOPLECTUS* Raffray

Asymoplectus Raffray, 1877 ; type *caviventris* Raffray. Jeannel, 1955, *Mém. Mus., Zool.* 9 : 38.

Ce genre, originaire de l'ancien continent crétacé sudafricano-malgache (Sudamadie) compte de nombreuses espèces autochtones dans l'Afrique australe et à Madagascar,¹ et d'autre part des espèces émigrées dans l'Afrique intertropicale, surtout sur les régions montagneuses de l'Afrique orientale.

Il est donc remarquable que des espèces de ce genre se trouvent dans l'Inde septentrionale, sur les pentes de l'Himalaya, et semblent même y être nombreuses. Ces espèces himalayennes ont tout à fait l'aspect des formes africaines et présentent les mêmes caractères généraux. Toutefois les édéages des deux espèces dont on connaît des mâles, sont assez particuliers (Text-figs. 3 et 4) : la capsule basale est sclérifiée, et est prolongée par une lame distale qui porte l'orifice distal à son sommet,

¹ Les espèces malgaches seront décrites dans une Revision des Psélaphides de la région malgache, en cours d'impression.

alors que chez les *Asymoplectus* africains la capsule basale est membraneuse avec l'orifice apical à la base des pièces distales. Sans doute faudra-t-il séparer les espèces indiennes dans un sous-genre particulier.

Les espèces connues de l'Inde sont les suivantes :

- | | | | |
|----|--|----|-----------------------------|
| 1. | Pronotum fortement sillonné sur la ligne médiane, les parties latérales du disque déprimées. Long. 1,4 à 1,5 mm. | 1. | <i>crenulatus</i> sp. n. |
| — | Pronotum à disque régulièrement convexe, non sillonné, sans dépressions latérales | 2 | |
| 2. | Tête petite, à tempes effacées et peu convexes. Long. 2 mm. | 2. | <i>convexicollis</i> sp. n. |
| — | Tête grande, arrondie, les tempes convexes | 3 | |
| 3. | Pygidium de la femelle atténué en pointe. Long. 1,8 mm. | 3. | <i>caudatus</i> sp. n. |
| — | Pygidium de la femelle simple. Long. 1,8 mm. | 4. | <i>cameroni</i> sp. n. |

1. *Asymoplectus crenulatus* sp. n.

(fig. 4)

INDE SEPTENTRIONALE. KUMAON : Nainital, alt. 2,600 m. env., un mâle (type) (*H. G. Champion*) ; Gori valley, alt. 2,400 m. env., une femelle (*H. G. Champion*).

Long. 1,4 à 1,5 mm. Testacé rougeâtre luisant, la pubescence fine mais longue. Allongé, peu convexe, lisse. Tête assez grande, le lobe frontal saillant mais court, les sillons frontaux convergents en avant, le vertex convexe, le bord occipital avec une profonde incisure ; yeux un peu plus courts que les tempes qui sont très convexes. Antennes à pédicelle long et épais ; le funicule très grêle, à articles 4 et 5 globuleux, les 6 à 8 un peu transverses, articles 9 et 10 peu épais, un peu transverses, le 11 deux fois plus long que le 10. Pronotum plus large que long, son bord crénelé, les angles postérieurs effacés ; disque peu convexe, avec une profonde fossette médiane prolongée en arrière par un sillon, les parties latérales déprimées autour des fossettes latérales. Elytres amples, plus longs que larges, convexes, trois fossettes basales, la strie discale écourtée. Abdomen relativement large et peu convexe, les troisième et quatrième tergites très grands. Pattes courtes.

Mâle. Fémurs intermédiaires renflés. Tibias antérieurs épaissis dans la partie moyenne qui est presque dentée en dedans, le bout distal du tibia aminci et arqué. Derniers segments abdominaux très grands et infléchis, les derniers sternites asymétriques.

Femelle. Fémurs grêles, tibias simples. Derniers segments abdominaux moins grands.

Edéage (fig. 4) à capsule basale courte et sclérifiée, prolongée par une lame distale peu infléchie, régulière ; son extrémité s'atténue et forme une lame transverse qui porte une apophyse grêle sur le bord gauche ; l'orifice apical s'ouvre à la face ventrale. Pas de styles.

2. *Asymoplectus convexicollis* sp. n.

(figs. 2 et 3)

INDE SEPTENTRIONALE. UNITED PROVINCES : Kumaon ; Sunderohunga, alt. 4,000 m. env., à W. Almora, un mâle (type) (*H. G. Champion*).

Long. 2 mm. Ailé. Testacé rougeâtre luisant, lisse, la pubescence très fine et

courte, presque nulle sur l'avant-corps. Tête petite, le lobe frontal rétréci, les sillons frontaux convergents, le vertex bombé, le bord occipital incisé sur la ligne médiane ; yeux petits, plus courts que les tempes qui sont effacées. Antennes comme chez le précédent, sauf que les articles 6 et 7 ne sont pas transverses ; article 8 un peu plus épais que le 7. Pronotum grand, un peu plus large que long, le bord marginal simple, sans crénulations, les angles postérieurs effacés ; disque convexe, sans dépressions latérales, la ligne médiane un peu déprimée mais sans sillon. Elytres amples, convexes, un peu plus longs que larges ; trois fossettes basales, la strie discale écourtée. Abdomen long et étroit, parallèle, les tergites très convexes, les troisième et quatrième très grands. Pattes relativement longues.

Mâle. Fémurs intermédiaires renflés. Tibias antérieurs avec une forte dent au tiers proximal de la face ventrale. Sommet de l'abdomen très fortement incurvé, les sternites aplatis, le dernier asymétrique.

Femelle inconnue.

Edéage (fig. 3) de même structure que celui du *crenulatus*, mais avec la capsule basale plus allongée, la lame distale étranglée à la base, très arquée, plus atténuée, son extrémité distale avec une petite apophyse détachée du bord gauche.

3. *Asymoplectus caudatus* sp. n.

(fig. 5)

KASHMIR : Gulmarg, alt. 3,000 m. env., une femelle (type) (*Dr. M. Cameron*).

Long. 1,8 mm. Testacé rougeâtre, la pubescence courte et rare. Assez large. Tête grande, arrondie, le lobe frontal peu saillant, les sillons frontaux peu profonds, le vertex déprimé ; yeux de la femelle très petits, aussi longs que le tiers des tempes, celles-ci très convexes ; bord occipital échancré. Antennes longues, le pédicelle oblong et épais, le funicule grêle, les articles 4 à 8 petits et subglobuleux ; articles 9 et 10 transverses, le 11 grand, trois fois aussi long que le 10. Pronotum plus long que large, à côtés arrondis, la base un peu rétrécie, les angles postérieurs obtus ; disque régulièrement et peu convexe, sans sillon médian mais avec une très petite fossette. Elytres courts, trois fossettes basales, la strie discale très écourtée. Abdomen large et peu convexe, le troisième tergite plus grand que le deuxième, le dernier fortement acuminé. Pattes longues et grêles.

Mâle inconnu.

4. *Asymoplectus cameroni* sp. n.

KASHMIR : Gulmarg, alt. 3,000 m. env., une femelle (type) (*Dr. M. Cameron*).

Long. 1,8 mm. Même aspect général que chez le précédent. Tête aussi grande et déprimée, le lobe frontal peu saillant, les yeux moins petits, aussi longs que la moitié des tempes qui sont aussi convexes. Antennes semblables. Pronotum plus large que long, moins rétréci à la base, son disque sans trace de fossette médiane. Elytres et abdomen comme chez le *caudatus*, sauf que le pygidium est simple.

Mâle inconnu.

Trib. BATRISINI Raffray

Subtrib. TRABISINA Jeannel

Gen. *BATOXYLA* Raffray*Batoxyla* Raffray, 1897; type: *punctata* Raffray. Jeannel, 1949, *Mém. Mus.* 29: 121.

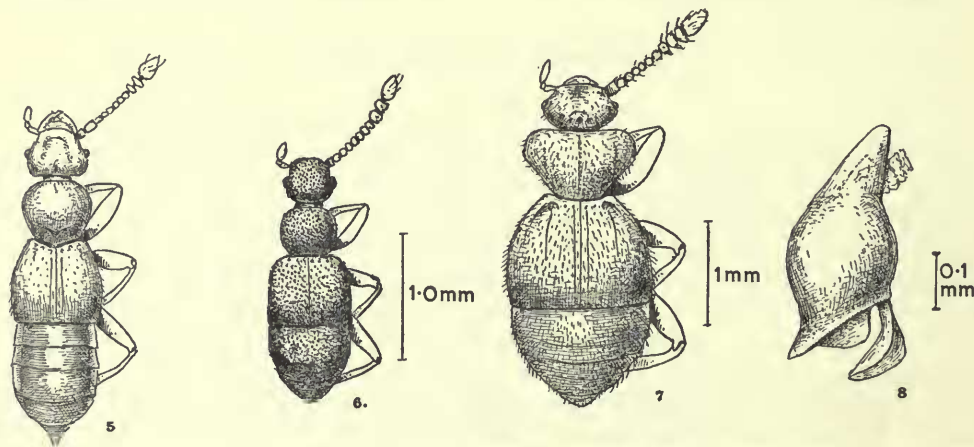
Genre répandu dans l'Afrique orientale.

1. *Batoxyla fuliginosa* sp. n.

(fig. 6)

INDE. BENGALE OCCIDENTALE; Darjeeling, Ghoom, une femelle (type) (*Dr. M. Cameron*).

Long. 2 mm. Ailé. Brun noirâtre foncé, les pattes un peu plus claires. Allongé et convexe, uniformément couvert d'une ponctuation fine et dense, profonde, la pubescence dorée, courte et couchée. Tête arrondie, le front régulièrement convexe, sans dépressions ni sillons, le lobe frontal très large; yeux plus courts que les tempes. Palpes petits, la massette ovale et mousse, non acuminée. Antennes longues, à

FIG. 5. Gen. *Asymoplectus* Raffr., *A. caudatus* sp. n. femelle, de Gulmarg, $\times 25$.FIG. 6. Gen. *Batoxyla* Raffr.; *B. fuliginosa* sp. n., femelle, de Darjeeling, $\times 16$.FIGS. 7-8. Gen. *Hingstoniella* nov. Fig. 7. *H. lata* sp. n., mâle, de Lachen, $\times 14$. Fig. 8. Édage du même, face dorsale, $\times 75$.

massue peu tranchée, de trois articles, le scape très court, les articles du 2 au 8 un peu transverses et croissant peu à peu de grosseur, les 9 et 10 aussi longs que larges, le 11 ovale. Pronotum globuleux, sans fovéole basale. Elytres à peu près aussi longs que larges, sans strie discale, trois fossettes basales. Premier tergite abdominal plus long que le deuxième, sans carènes latérales ni carénules basales. Pattes grêles.

Mâle inconnu.

Par son aspect général, sa taille, la densité de sa ponctuation, cette espèce ressemble davantage au *Batoxyla Gérardi* Jeann., qui occupe le Ruanda et le Tanganyika

Territory, qu'au *Batoxylina clavalis* Jeann., décrit de Hoa-Binh, au Tonkin. C'est pourquoi, sans connaître le mâle, il faut placer l'espèce dans le genre *Batoxyla*. Si cette attribution se confirme, on aura donc encore ici, un exemple de genre africain représenté dans l'Himalaya.

Subtrib. BATRISINA Jeannel

Les genres de cette sous-tribu, extrêmement nombreuse en Afrique, ont été répartis dans cinq Divisions principales (*Ann. Mus. Congo Belge*, série in-8°, *Zool.*, 75 : 272. Les genres de l'Inde septentrionale relèvent de trois de ces Divisions et on remarquera que celles-ci ont toujours les parties latérales du disque du pronotum sillonnées.

TABLEAU DES GENRES DE L'INDE ET DU PAKISTAN

1.	Elytres à trois fossettes basales	2
—	Elytres à deux fossettes basales	3
2.	Côtés du disque du pronotum non sillonnés (Division I).	
—	Côtés du disque du pronotum sillonnés (Division II)	5
3.	Côtés du disque du pronotum non sillonnés (Division III).	
—	Côtés du disque du pronotum sillonnés	4
4.	Edéage à capsule basale réduite ; tubuleux ou en collier, sans pièce articulée (Division IV)	6
—	Edéage de type arthromélien, à capsule basale en urne transverse, avec une pièce articulée (Division V)	10

Division II

- 5. Bosses latérales du pronotum sans denticule. Très large et déprimé, le pronotum près de deux fois aussi large que long, sans tubercules discaux ni fovéole basale
Gen. *Hingstoniella* nov.
- Bosses latérales du pronotum avec un denticule. Forme normale, convexe et déliée, le pronotum subglobuleux avec des tubercules discaux Gen. *Tribasodites* nov.

Division IV

- 6. Bosses latérales du pronotum avec un denticule, le pronotum non transverse. Premier tergite abdominal à bord caréné sur toute sa longueur. Edéage en collier, avec une apophyse latérale gauche Gen. *Coryphomodes* nov.
- Bosses latérales du pronotum sans denticule 7
- 7. Côtés du premier tergite abdominal carénés sur toute leur longueur 8
- Côtés du premier tergite abdominal carénés seulement à la base 9
- 8. Pronotum globuleux. Caractères sexuels mâles portant sur les quatre tibias postérieurs. Edéage en collier court, avec une apophyse latérale gauche
Gen. *Batrisopachys* nov.
- Pronotum transverse. Pas de caractères sexuels autres que la présence d'éperons aux tibias intermédiaires des mâles Gen. *Batrisodiola* nov.
- 9. Premier tergite abdominal du mâle avec une paire de coquilles constituées par des rangs de soies au devant de profondes fosses transverses. Edéage simple, lamelleux
Gen. *Madrasorites* nov.

Division V

- 10. Pronotum sans sillon médian. Caractères sexuels mâles portant sur le front 11
- Pronotum avec un sillon médian. Front simple chez le mâle 12

11. Front du mâle régulièrement convexe et lisse. Membres courts, les fémurs épais. Antennes à article 10 simple chez le mâle. Pièce articulée de l'édéage en cornet ouvert depuis la base Gen. *Trisiniotus* nov.
- Front du mâle élargi en bouclier transverse, peu convexe, ponctué, à bord antérieur échancré. Grêle, les membres longs. Pièce articulée de l'édéage tubuleuse, rectiligne Gen. *Batristhenes* nov.
12. Pas d'excavation sur le premier tergite abdominal du mâle. Pièce articulée de l'édéage non inclinée en dedans ni arquée 13
- Premier tergite abdominal excavé ou sculpté chez le mâle 14
13. Très grêle, les fémurs grêles et fusiformes. Tibias intermédiaires des mâles dentés au tiers distal. Pièce articulée de l'édéage en cornet ouvert depuis la base Gen. *Trisinarthrus* nov.
- Plus robuste, les fémurs courts, les tibias intermédiaires mutiques. Pièce articulée de l'édéage en forme de long flagelle recourbé en anse . . . Gen. *Plocamarthrus* nov.
14. Pièce articulée de l'édéage inclinée en dedans et arquée . . . Gen. *Batrisiella* Raffr.

DIVISION II

Gen. *HINGSTONIELLA* nov.

Type : *lata* sp. n.

Trois fossettes basales aux élytres, mais les deux fossettes internes sont atrophiées de sorte qu'il n'y a qu'une seule fossette bien visible, l'externe. D'autre part les sillons latéraux du pronotum sont peu visibles.

Aspect très insolite, rappelant un peu celui du *Ceroderma asperatum* Raffr., de Penang par l'aplatissement et l'élargissement du corps. Tête petite, arrondie, le lobe frontal très court, les yeux réduits. Palpes petits, à intermédiaire court et massette étroite, presque en bâtonnet. Antennes grêles, à massue de trois articles, peu tranchée. Pronotum très transverse, sans denticule sur les bosses latérales ; pas de fovéole basale ni de tubercules discaux. Arrière-corps large et ovale, les élytres assez longs, la strie discale présente. Premier tergite abdominal à bord caréné sur toute sa longueur ; pas de carénules basales ; deuxième tergite à bord caréné. Pattes courtes, très robustes.

Caractères sexuels mâles portant sur le front.

Edéage ovoïde, avec l'orifice basal ouvert dans l'axe de l'organe, l'orifice apical ovale, ouvert à la face ventrale d'une saillie conique terminale.

Genre d'affinité incertaine, mais paraissant bien toutefois se rattacher aux lignées indo-malaises.

Hingstoniella lata sp. n.

(figs. 7 et 8)

SIKKIM : Lachen, alt. 3,000 m. env., un mâle (type) (*R. W. G. Hingston*, iv. 1924).

THIBET : Yatung, alt. 3,500 m. env., une femelle (*R. W. G. Hingston*, iv. 1924).

Long. 3 mm. Très large et peu convexe, le pronotum deux fois plus large que long. Testacé rougeâtre, la pubescence dorée courte et dense. Tête très petite, transverse, enchassée dans le pronotum sans laisser voir de cou ; lobe frontal court, limité en

arrière par un sillon, le front lisse, les yeux à peu près aussi longs que les tempes qui sont effacées. Antennes peu longues, le scape court, les articles 2 à 7 aussi longs que larges, le 8 plus large que le 7, un peu transverse, les 9 et 10 transverses, le 11 deux fois aussi long que le 10. Pronotum très peu convexe, finement et éparsement ponctué, les bosses latérales sans denticule, les côtés rétrécis en arrière, sans sinuosité, le disque uni, avec un fin sillon longitudinal médian. Elytres étroits à la base, la strie discale présente. Abdomen aussi long que les élytres, très atténué, le premier tergite plus long que le deuxième, ses carénules externes obliques. Pattes courtes et robustes.

Mâle avec une dépression de la partie postérieure du front, dépression au centre de laquelle se trouve un petit bouton foncé. Tibias intermédiaires et postérieurs avec de petits éperons.

Edéage : fig. 8.

Gen. **TRIBASODITES** nov.

Type : *antennalis* sp. n.

Trois fossettes basales aux élytres ; côtés du disque du pronotum longitudinalement sillonnés.

Forme grêle et déliée, les membres longs. Tête arrondie, à tubercules antennaires saillants, la massette palpaire elliptique, non pédonculée, les antennes grêles. Pronotum avec un denticule sur les bosses latérales. Strie discale des élytres présente. Premier tergite abdominal guère plus long que le deuxième, son bord externe caréné sur toute sa longueur, les carénules externes obliques, les carénules basales peu distantes.

Caractères sexuels portant sur le front ou la massue antennaire. Tibias intermédiaires des mâles avec un éperon très court.

Edéage allongé, tubuleux, l'orifice apical situé près du sommet de la tubulure, flanqué par une apophyse.

Ce genre est voisin de *Tribasodes* Jeann. du Japon, et d'*Ancistromus* Jeann. Ce dernier genre avait été décrit pour recevoir un grand nombre d'espèces indo-malaises à deux fossettes basales aux élytres, espèces s'apparentant aux *Coryphomus* de l'Afrique intertropicale ; mais il se trouve que l'espèce-type de ce genre *Ancistromus*, le *longulus* Jeann., du Tonkin, a été mal choisie. Elle ne présente pas le caractère essentiel du groupe, ayant trois fossettes basales aux élytres.

Ainsi, *Ancistromus* Jeannel (1957, *Rev. fr. d'Ent.* 24 : 13) doit-il être tenu pour un genre de la Division II, avec l'unique espèce *longulus*. Et les espèces indo-malaises à deux fossettes basales aux élytres, jusqu'ici considérées comme *Ancistromus*, seront rassemblées sous le nom nouveau de *Coryphomodes* (vois plus loin).

TABLEAU DES ESPÈCES

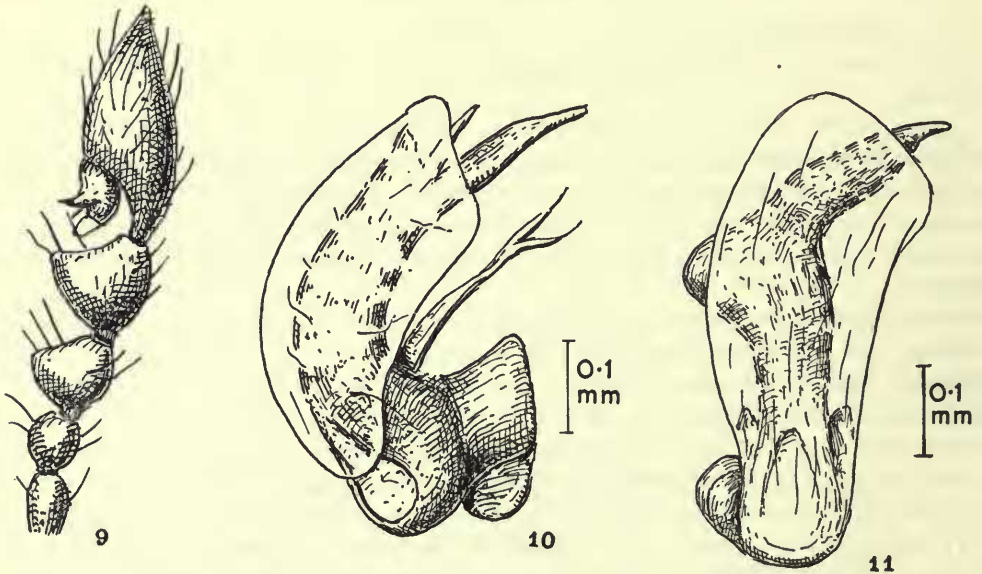
- 1. Plus grêle. Pronotum moins long que large, le disque avec une carénule médiane en avant de la fovéole basale. Antennes grêles, le dernier article échancré à la base chez le mâle (fig. 9). Long. 2,5 mm. 1. *antennalis* sp. n.
- . Plus robuste. Pronotum aussi long que large, le disque avec un profond sillon médian. Front du mâle avec un fort sillon transverse en arrière de la bosse du vertex. Long. 3 mm. 2. *frontalis* sp. n.

1. *Tribasodites antennalis* sp. n.

(fig. 9 à 11)

INDE. UNITED PROVINCES. Kumaon : W. Almora, Sunderohunga, alt. 3,000 m. env., un mâle (type) (*H. G. Champion*). PUNJAB : Simla Hills, Theog, alt. 2,500 m. env., mâles et femelle (*Dr. M. Cameron*) ; Kotgarth, alt., 2,300 m. env., une dizaine d'exemplaires (*Dr. M. Cameron*).

Long. 2,5 mm. Allongé et délié. Testacé rougeâtre, la pubescence longue et irrégulière. Tête arrondie, le lobe frontal déprimé entre les tubercules antennaires, le vertex convexe, les yeux petits, plus courts que les tempes qui sont longues et convexes. Antennes grêles, les articles 2 à 7 presque deux fois aussi longs que larges, le 8 plus court que le 7, les articles de la massue bien déliés, le 11 deux fois plus long que le 10. Pronotum court, moins long que large, les bosses latérales saillantes et



FIGS. 9-11. Gen. *Tribasodites* nov. Fig. 9. Sommet de l'antenne du mâle du *T. antennalis* sp. n., de Sunderohunga. Fig. 10. Édéage du *T. antennalis* sp. n., de Sunderohunga, face latérale, $\times 120$. Fig. 11. Le même, face dorsale.

dentées, les côtés sinués en arrière ; disque avec deux carènes longitudinales peu saillantes, encadrant une dépression médiane où court une carénule médiane ; deux tubercules spiniformes encadrent la fovéole basale. Elytres un peu plus longs que larges. Abdomen non contracté, les tergites très convexes, le premier un peu plus long que le deuxième. Pattes très robustes.

Mâle. Articles 9 et 10 des antennes asymétriques, le 11 très échancré à la base, avec un lobe épineux suspendu dans l'échancrure (fig. 9).

Édéage (figs. 10 et 11) tubuleux, l'orifice basal très irrégulier, la tubulure incurvée et coudée vers la gauche, l'orifice apical près du sommet, du côté droit.

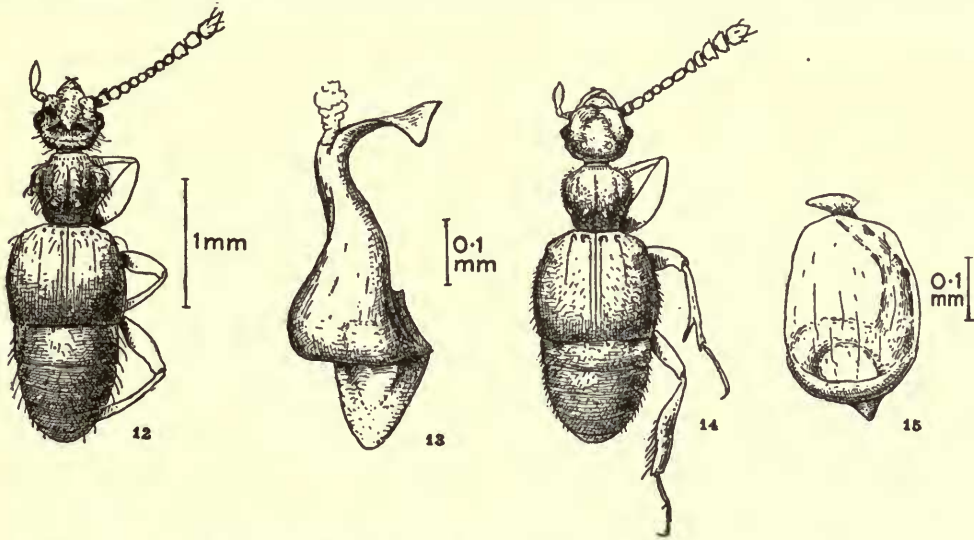
L'édéage présente une fenêtre dorsale à la base et est recouvert par une lame hyaline. Du côté ventral se trouve une expansion bifurquée qui représente sans doute les styles.

2. *Tribasodites frontalis* sp. n.

(figs. 12 et 13)

INDE. PUNJAB ORIENTAL : Simla Hills : Parhatti valley, à Kulu (*H. G. Champion*). UNITED PROVINCES. Kumaon : W. Almora div., plusieurs mâles (dont le type) et femelles (*H. G. Champion*).

Long. 3 mm. Robuste mais délié ; testacé rougeâtre, la pubescence longue et irrégulière. Tête arrondie, peu convexe, les tubercules antennaires saillants, les yeux saillants mais plus courts que les tempes. Antennes robustes, à funicule épais,



FIGS. 12-13. Gen. *Tribasodites* nov. Fig. 12. *T. frontalis* sp. n., mâle, de W. Almora, $\times 16$. Fig. 13. Edéage du même, face dorsale, $\times 85$.

FIGS. 14-15. Gen. *Batrisopachys* nov. Fig. 14. *B. tibialis* sp. n., mâle, de Pindar Valley, $\times 16$. Fig. 15. Edéage, face dorsale, $\times 85$.

les articles 3 à 8 à peine plus longs que larges, un peu moniliformes et décroissant peu à peu de grosseur, les 9 et 10 pas plus longs que larges, peu épais, le 11 ovoïde. Pronotum aussi long que large, à bosses latérales dentées, les carènes discales peu saillantes, la ligne médiane nettement sillonnée. Elytres convexes, aussi longs que larges. Abdomen non contracté, le premier tergite de peu plus long que le deuxième, les tergites très convexes. Pattes très robustes.

Mâle. Front avec une profonde fosse transverse en arrière de la saillie du vertex. Antennes semblables dans les deux sexes.

Edéage (fig. 13) tubuleux, épais à la base, graduellement aminci dans sa partie distale ; l'orifice basal est reporté sur la face ventrale, l'orifice apical est

flanqué par une apophyse incurvée à gauche et terminée par une palette tronquée. Pas de lame hyaline recouvrant l'édéage.

DIVISION IV

Gen. *BATRISOPACHYS* nov.

Type : *tibialis* sp. n.

Deux fossettes basales aux élytres ; les côtés du disque du pronotum longitudinalement sillonnés.

Pas de denticule sur les bosses latérales du pronotum, ni de carènes longitudinales sur le disque. Quant aux caractères sexuels des mâles, ils intéressent le quatre tibias postérieurs.

Edéage (Text-fig. 15) constitué par un collier qui porte à gauche une grande apophyse recourbée, terminée par une dilatation transverse. Tout l'organe est recouvert par une vaste lame hyaline à bord distal arrondi.

1. *Batrisopachys tibialis* sp. n.

(figs. 14 et 15)

INDE. UNITED PROVINCES : Kumaon : Pindar valley, alt. 3,800 m. env., 8 exemplaires (dont le type) ; Sunderohunga valley, W. Almora div., alt. 4,000 m. env., 14 exemplaires (*H. G. Champion*).

Long. 3 mm. Délié mais très robuste. Testacé rougeâtre luisant, la pubescence courte et fine. Tête médiocre, arrondie, la pubescence courte et fine, le lobe frontal déprimé entre les tubercules antennaires, le front lisse, les carènes latérales du front obtuses, le cou étroit ; yeux petits, bien plus courts que les côtés des tempes qui sont convexes, bombées. Palpes petits, à massette étroite. Antennes grêles, les articles 2 à 6 plus longs que larges, les 7 et 8 un peu transverses, les 9 et 10 transverses et plus épais, le 11 deux fois aussi long que le 10. Pronotum aussi long que large, subglobuleux, le disque avec un sillon médian et deux tubercules encadrant la fovéole basale ; pas trace de carènes longitudinales. Elytres amples et convexes, la strie discale présente. Abdomen peu atténué, le premier tergite de peu plus long que le deuxième, avec deux profondes fossettes sur le bord basal, les carénules basales distantes de moins du quart de la largeur du disque. Pattes longues.

Mâle. Angles huméraux des élytres saillants et carénés. Tibias intermédiaires avec une longue dent allongée oblique, au tiers distal du bord ventral. Tibias postérieurs élargis dans leurs deux tiers distaux qui sont aplatis, un peu cambrés, pubescents en dessous.

Edéage (fig. 15) court, l'apophyse coudée en dedans vers le milieu de sa longueur, puis amincie et terminée par une dilatation transverse.

Gen. *BATRISODIOLA* nov.

Type : *transversicollis* sp. n.

Deux fossettes basales aux élytres ; les côtés du disque du pronotum avec des sillons longitudinaux.

Taille moyenne. Yeux petits. Pronotum transverse, sans denticule sur les bosses latérales. Côtés du premier tergite abdominal carénés sur toute sa longueur.

Pas d'autres caractères sexuels que la présence d'éperons très courts aux tibias intermédiaires chez les mâles.

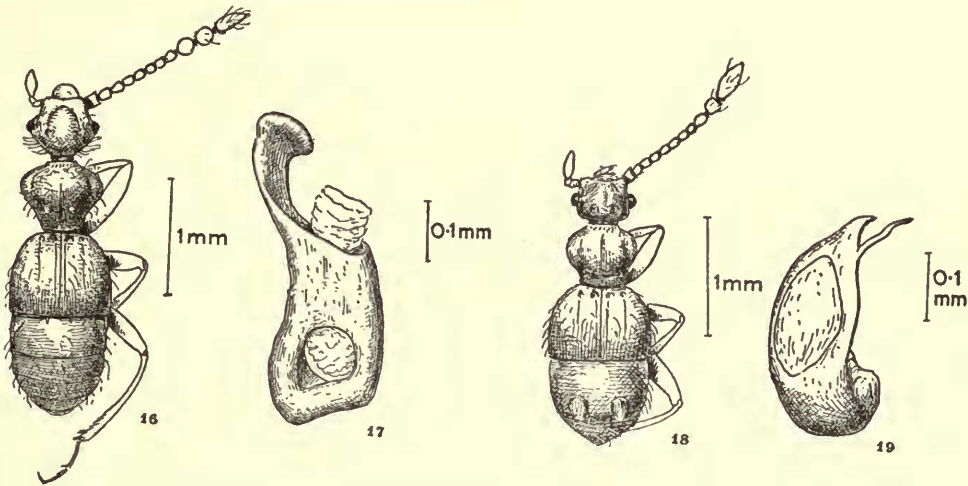
Edéage allongé, tubuleux, avec une forte apophyse du côté droit.

1. *Batrisodiola transversicollis* sp. n.

(figs. 16 et 17)

INDE. BENGALE OCCIDENTAL : Darjeeling, alt. 2,500 m. env., 2 mâles (dont le type) (R. W. G. Hingston, iii. 1924).

Long. 2,5 mm. Allongé et délié, mais robuste ; brun de poix luisant, les pattes un peu rougeâtres. Tête arrondie, le lobe frontal anguleusement déprimé entre les



FIGS. 16-17. Gen. *Batrisodiola* nov. Fig. 16. *B. transversicollis* sp. n., mâle, de Darjeeling, $\times 15$. Fig. 17. Edéage, face dorsale, $\times 80$.

FIGS. 18-19. Gen. *Madrasorites* nov. Fig. 18. *M. bifasciculatus* sp. n., mâle, de Madura, $\times 15$. Fig. 19. Edéage, face dorsale, $\times 80$.

tubercules antennaires, les yeux petits, pas plus longs que le quart des tempes, qui sont régulièrement convexes. Antennes robustes, peu longues, à massue peu tranchée, le scape court, les articles 2 à 7 un peu plus longs que larges, le 8 plus court et plus étroit que le 7, les 9 et 10 en toupies, aussi longs que larges, le 11 pas plus large que le 10 mais deux fois plus long et acuminé. Pronotum presque aussi long que large, à bosses latérales très saillantes, arrondies, les côtés sinués en arrière, la base très étroite ; disque régulièrement bombé, sans carènes discales, les deux tubercules peu saillants. Elytres aussi longs que larges, bombés, la strie discale superficielle. Abdomen peu contracté, les carénules basales du premier tergite écartées du quart de la largeur du disque. Pattes très robustes.

Mâles avec un éperon très court aux quatre tibias postérieurs.

Édéage (fig. 17) grand, très sclérifié, la capsule basale représentée par une gaine chitineuse avec orifice basal ventral et une fenêtre dorsale ; l'orifice apical au sommet de la gaine et flanqué par une apophyse du bord droit, comprimée et terminée par un épaississement transverse.

Gen. **MADRASORITES** nov.

Genre de la Division IV, les élytres ayant deux fossettes basales et le pronotum des sillons latéraux. Yeux situés sur les côtés du front. Mais dans la Division IV, ce genre est insolite, présentant des caractères sexuels sur le premier tergite abdominal, analogues à ceux des genres de la Division V.

Tête grande, à tubercules antennaires très saillants, les palpes maxillaires simples, à massette elliptique, non pédonculée. Pronotum avec un sillon médian. Premier tergite abdominal très grand, à bord caréné seulement dans sa partie antérieure ; pas de carénules basales.

Mâle. Le premier tergite abdominal présente sur sa partie postérieure une grande fosse transverse très profonde et, en avant de la fosse, le disque porte deux sortes de coquilles constituées par des rangs serrés de soies incurvées.

Édéage (fig. 19) simple, arqué, terminé en pointe, avec une apophyse latérale en lanière.

1. *Madrasorites bifasciculatus* sp. n.

(figs. 18 et 19)

INDE. MADRAS : Madura, 3 mâles (dont le type), sous le nom inédit de *Batrisocenus bifasciculatus*, dans la collection Raffray.

Long. 2,5 mm. Peu allongé. Testacé rougeâtre luisant, la pubescence longue. Tête grande, le front subcarré, le lobe frontal large et déprimé, le vertex longitudinalement sillonné ; yeux aussi longs que les tempes, qui sont saillantes et très convexes. Antennes longues, les articles du funicule plus longs que larges. Pronotum à bosses latérales saillantes, arrondies, sans denticule, le disque lisse, avec un sillon médian, la fovéole basale en forme de sillon transverse ; pas de tubercules. Elytres courts, à épaules effacées dans les deux sexes. Premier tergite abdominal très grand, les carénules externes très courtes. Pattes robustes.

Caractères sexuels et édéage : figs. 18 et 19.

Femelle inconnue.

Gen. **CORYPHOMODES** nov.

Type : *cristatus* sp. n.

Genre de la Division IV, mais avec un denticule sur les bosses latérales.

Dans ce genre entrent quelques espèces nouvelles de l'Inde et en outre toutes celles que j'avais placées dans le genre *Ancistromus* (1957, *Rev. fr. d'Ent.* 24 : 14), soit du Tonkin, soit du Japon. Comme il a été dit ci-dessus, le genre *Ancistromus* ne doit retenir que le seul *A. longulus* Jeann. et appartient à la Division II.

Espèces de taille moyenne, grêles et déliées. Tête à carènes latérales saillantes, le front avec deux grandes fossettes ocellaires. Palpes petits, la massette elliptique et

peu renflée. Pronotum avec des carènes longitudinales saillantes en avant des tubercules discaux qui sont aigus ; ligne médiane sillonnée. Elytres à deux fossettes basales, la strie discale présente. Premier tergite abdominal un peu plus long que le deuxième, son bord caréné sur toute sa longueur. Pattes longues.

Généralement pas de caractères sexuels, sauf la présence d'éperons aux tibias postérieurs.

La plupart des espèces ne sont connues que par des femelles. Toutefois, chez deux espèces de l'Inde, l'édéage se montre formé par un anneau basal portant une grande apophyse ventrale et recouvert par une lame hyaline dorsale.

TABLEAU DES ESPÈCES

1.	Tête transverse, losangique, les yeux assez grands, saillants en dehors, les tempes très obliques	2
-.	Tête arrondie, les yeux petits, les tempes longues et arrondies	5
2.	Elytres lisses. Carénules basales du premier tergite abdominal très rapprochées, distantes du sixième de la largeur du disque	3
-.	Elytres ponctués. Carénules moins rapprochées, distantes du cinquième de la largeur du disque.	4
3.	Plus grand. Tête plus transverse, les tempes presque planes. Pronotum un peu plus long que large. Mâle inconnu. Long. 2,5 mm.	1. <i>temporalis</i> sp. n.
-.	Plus petit. Tête plus étroite, les tempes convexes quoique effacées. Pronotum plus court. Mâle inconnu. Long. 2,2 mm. (Tonkin)	(<i>coomani</i> Jeann.)
4.	Bosses latérales du pronotum saillantes et tronquées, leur denticule très saillant. Elytres à ponctuation superficielle. Mâle inconnu. Long. 2,5 mm. (Japon)	(<i>spinicollis</i> Sharp)
-.	Bosses latérales du pronotum plus arrondies, le denticule petit. Ponctuation des élytres forte. Mâle inconnu. Long. 3 mm. (Japon)	(<i>brevispina</i> Jeann.)
5.	Carènes discales du pronotum saillantes, tranchantes, le tégument vaguement ponctué entre les carènes, le denticule latéral petit. Carénules basales du premier tergite espacées du quart de la largeur du disque	6
-.	Carènes discales du pronotum effacées, le tégument lisse ; denticule latéral extrêmement petit. Carénules basales du premier tergite espacées du tiers de la largeur du disque	7
6.	Yeux aussi longs que le tiers des tempes. Elytres plus longs que larges, étroits aux épaules, élargis en arrière, peu convexes. Long. 2,5 mm.	2. <i>cristatus</i> sp. n.
-.	Yeux pas plus longs que le quart des tempes. Elytres aussi longs que larges, convexes, larges aux épaules. Long. 2,5 mm.	3. <i>humeralis</i> sp. n.
7.	Côtés du premier tergite abdominal anguleusement élargis. Carènes discales du pronotum peu saillantes. Mâle avec des caractères sexuels sur les tibias postérieurs. Long. 3 mm.	4. <i>calcaratus</i> sp. n.

Ce genre doit être nombreux. Il semble que beaucoup d'espèces rangées par Raffray dans les groupes XXIII à XXXIV de son grand genre *Batrisocenus* en feront partie, lorsqu'elles auront été révisées.

1. *Coryphomodes temporalis* sp. n.

INDE. MADRAS : Nilgiri Hills, alt. 1,000 m. env., une femelle (type) (*H. L. Andrewes*).

Long. 2,5 mm. Testacé rougeâtre luisant, entièrement lisse. Tête transverse,

losangique, les yeux très saillants, aussi longs que la moitié de la tempe, qui est très oblique et à peine convexe. Lobe frontal étroit, l'épistome saillant ; bosse du vertex haute, rétrécie entre les fossettes ocellaires. Antennes robustes, à massue peu épaisse, les articles 2 à 7 à peine plus longs que larges, les 8 à 10 aussi longs que larges. Pronotum aussi long que large, lisse, les bosses latérales arrondies en avant, le disque avec les carènes longitudinales formant un tubercule au milieu de leur longueur, le sillon médian étendu seulement sur la moitié postérieure. Elytres courts et bombés, lisses, les épaules saillantes et carénées. Tergites abdominaux convexes et parallèles. Pattes longues et robustes.

Mâle inconnu.

2. *Coryphomodes cristatus* sp. n.

(figs. 20 et 21)

INDE. UNITED PROVINCES. Kumaon : Gori valley, alt. 2,500 m. env., un mâle (type) (*H. G. Champion*).

Long. 2,5 mm. Brun rougeâtre, les antennes et les pattes rougeâtres, la pubescence longue. Tête arrondie, déprimée, le front grossièrement ponctué, les yeux à peu près aussi longs que le tiers des tempes qui sont longues et convexes. Antennes assez grêles, les articles 5 et 6 deux fois aussi longs que larges, la massue peu renflée. Pronotum aussi long que large, les bosses latérales arrondies et peu saillantes, les carènes discales tranchantes, le tégument ponctué entre les carènes, la ligne médiane sillonnée sur toute la longueur. Elytres longs et peu convexes, étroits aux épaules qui sont carénées, le disque avec une carène en dedans des stries discales. Abdomen large, un peu ovale, les tergites convexes. Pattes relativement grêles.

Pas de caractères sexuels.

Edéage (fig. 21) à capsule basale annulaire, l'apophyse longue, brusquement coudée à gauche au sommet. La lame hyaline dorsale atteint presque le sommet de l'apophyse.

3. *Coryphomodes humeralis* sp. n.

INDE. PUNJAB ORIENTAL. Simla Hills : Fagu, alt. 2,800 m. env., une femelle (type) (*Dr. M. Cameron*).

Long. 2,5 mm. Voisin du précédent mais plus grêle, plus étroit. Tête semblable sauf que le front est lisse, sans ponctuation, et les yeux plus petits, pas plus longs que le quart de la longueur des tempes. Antennes semblables. Pronotum de même forme, mais avec les carènes discales moins tranchantes et le tégument lisse. Elytres bien plus courts et surtout plus convexes, avec les épaules plus larges, plus saillantes et plus carénées ; pas de carène longitudinale sur le disque. Abdomen plus étroit, plus parallèle. Pattes aussi grêles.

Mâle inconnu.

Cette femelle ne peut pas être rapportée à l'espèce précédente, d'abord à cause de l'absence de ponctuation, puis surtout à cause de la forme des élytres. La saillie des épaules de cette femelle indique que le mâle les aura au moins aussi saillantes et sera ainsi bien différent du mâle du *cristatus*.

4. *Coryphomodes calcaratus* sp. n.

(fig. 22)

KASHMIR : Gulmarg, mâle (type) et femelle (*Dr. M. Cameron*).

Long. 2,8 à 3 mm. Grêle et allongé. Testacé rougeâtre, lisse, la pubescence longue et irrégulière. Tête arrondie, déprimée, les yeux bien plus courts que les tempes qui sont longues et convexes. Antennes grêles, avec les articles 6 et 7 deux fois aussi longs qu' larges, les articles de la massue peu renflés et bien déliés. Pronotum

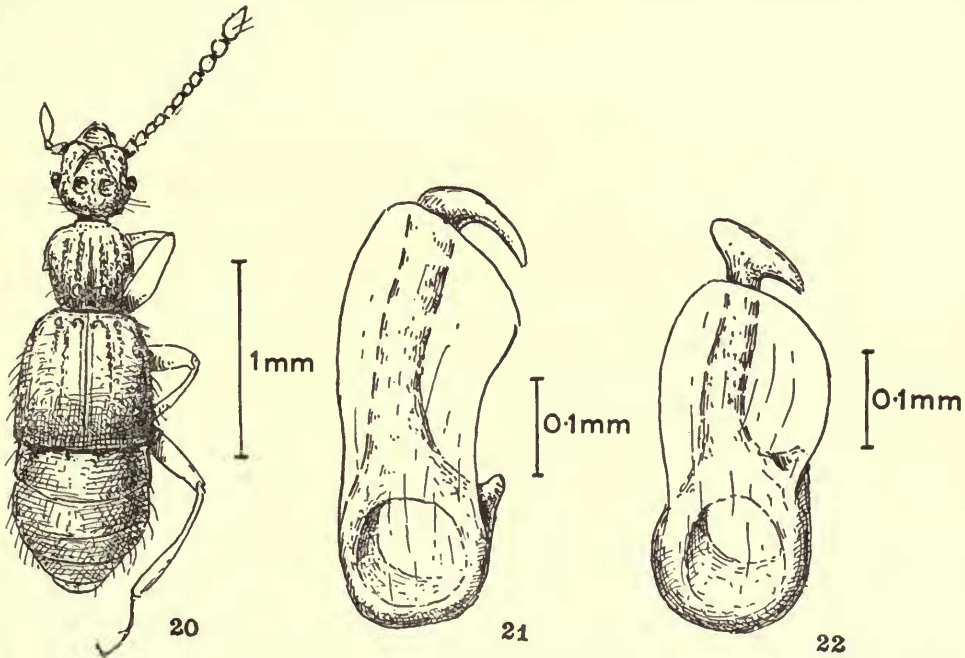


FIG. 20-22. Gen. *Coryphomodes* nov. Fig. 20. *C. cristatus*, sp. n., mâle, de Gori Valley, $\times 25$. Fig. 21. Édéage du même, $\times 130$. Fig. 22. Édéage du *C. calcaratus* sp. n., de Gulmarg, $\times 130$.

petit, un peu plus long que large, les bosses latérales très peu saillantes, le denticule extrêmement petit, surtout chez la femelle ; carènes discales effacées, le sillon médian peu profond, s'effaçant en avant. Elytres un peu plus longs que larges, les épaules saillantes dans les deux sexes ; pas de carènes discales. Abdomen étroit et parallèle, les tergites convexes, les carénules basales du premier tergite espacées du tiers de la largeur du disque. Pattes longues et grêles.

Mâle. Yeux aussi longs que le tiers de la longueur des tempes. Côtés du premier tergite abdominal anguleusement dilatés. Tibias intermédiaires avec une forte dent distale crochue ; tibias postérieurs étranglés et coudés au quart distal, la partie coudée épaisse avec une brosse et un épéron.

Femelle. Yeux plus petits, aussi longs que le quart de la longueur de la tempe. Côtés du premier tergite abdominal rectilignes. Tibias simples.

Edéage (fig. 22) semblable à celui du *cristatus*, sauf que l'apophyse se termine par une dilatation transverse en forme de T, la branche gauche correspondant au crochet du *cristatus*.

DIVISION V

Gen. *TRISINIOTUS* nov.

Type : *nodicornis* sp. n.

Petite taille. Court et trapu. Tête arrondie, non déliée, le cou épais. Palpes normaux. Antennes courtes. Pronotum à bosses latérales peu saillantes, sans denticule, le disque très bombé, lisse, sans sillon médian, la fovéole basale en forme de sillon transverse ; pas de tubercules discaux. Elytres à deux fossettes basales. Premier tergite abdominal très grand, peu convexe, ses côtés non carénés, mais avec seulement un petit pli à la base ; carénules basales écartées de plus du tiers de la largeur du tergite. Pattes courtes.

Mâle. Front bombé et lisse. Antennes à article 10 fortement renflé. Tibias intermédiaires avec un petit éperon.

Femelle inconnue

Edéage (fig. 24) à pièce articulée non rabattue en travers de la capsule, et en forme de cornet ouvert depuis la base.

1. *Trisiniotus nodicornis* sp. n.

(figs. 23 et 24)

INDE. UNITED PROVINCES. Kumaon : Dehra Dun, 3 mâles (dont le type) (*Dr. M. Cameron*).

Long. 1,5 mm. Testacé rougeâtre, lisse et luisant, la pubescence courte et rare. Tête petite, enchâssée dans le pronotum, le cou caché mais large. Front du mâle bombé, lisse, sans sillons frontaux, les yeux très grands, plus longs que les tempes qui sont obliques et effacées. Antennes courtes. Pronotum plus long que large et plus étroit que la tête. Elytres longs et peu convexes.

Edéage (fig. 24) à capsule basale très petite, la lame distale longue et lancéolée, pointue, la pièce articulée en cornet très régulier.

Gen. *TRISINARTHUS* nov.

Type : *depressifrons* sp. n.

Petite taille. Grêle et délié, les pattes longues. Tête bien dégagée, le cou étroit, le front déprimé. Palpes normaux. Antennes longues. Pronotum à bosses latérales saillantes, le disque avec un sillon médian, la fovéole basale en forme de sillon transverse ; pas de tubercules discaux. Elytres courts et bombés, deux fossettes basales. Premier tergite abdominal très grand, large, à côtés non carénés mais avec un petit pli à la base ; carénules basales écartées du tiers de la largeur du tergite. Pattes très longues et grêles.

Les caractères sexuels portent sur la forme du front.

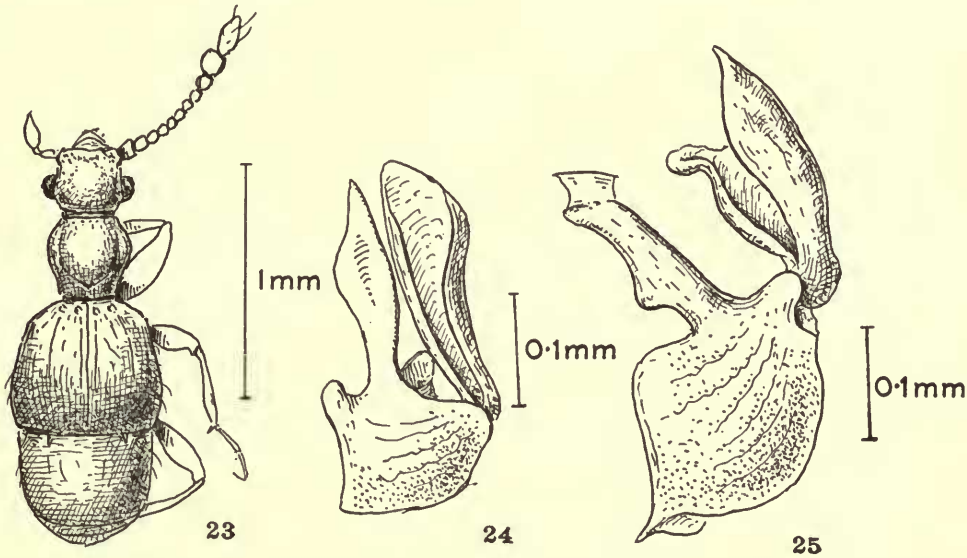
Edéage de même type que celui du *Trisiniotus*.

I. *Trisinarthrus depressifrons* sp. n.

(fig. 25)

INDE. BENGALE OCCIDENTAL : Darjeeling, Ghoom, mâles (dont le type) et femelle dans la mousse, au bord des eaux (*Dr. M. Cameron*).

Long. 2 mm. Brun rougeâtre, lisse et luisant, la pubescence assez longue et rare. Tête grande, arrondie et déprimée, le lobe frontal large, le vertex aplati, les yeux plus courts que les tempes qui sont saillantes et convexes. Antennes longues mais robustes, tous les articles du 2 au 11 plus longs que larges. Pronotum aussi long que large, aussi large que la tête, convexe, les bosses latérales saillantes et arrondies, la plus grande largeur à peu près à leur milieu ; disque très bombé, sillonné sur la ligne médiane, les sillons latéraux faibles. Elytres courts et bombés, très larges, à épaules effacées dans les deux sexes.



FIGS. 23-24. Gen. *Trisiniotus* nov. Fig. 23. *T. nodicornis*, sp. n., mâle, de Dehra Dun. $\times 31$. Fig. 24. Édéage du même, face dorsale, $\times 150$.

FIG. 25. Gen. *Trisinarthrus* nov.; édéage du *T. depressifrons*, sp. n., de Darjeeling, face dorsale, $\times 150$.

Mâle. Front très aplati et lisse, les tubercules antennaires saillants et relevés. Tibias intermédiaires avec un petit éperon. Pattes plus longues, la partie basale grêle des fémurs très allongée.

Femelle. Front un peu convexe, sa partie antérieure en forme de bandeau plat et ponctué, à bord antérieur anguleux. Pattes moins longues.

Édéage (fig. 25) à lame distale oblique, non acuminée, la pièce articulée très largement ouverte.

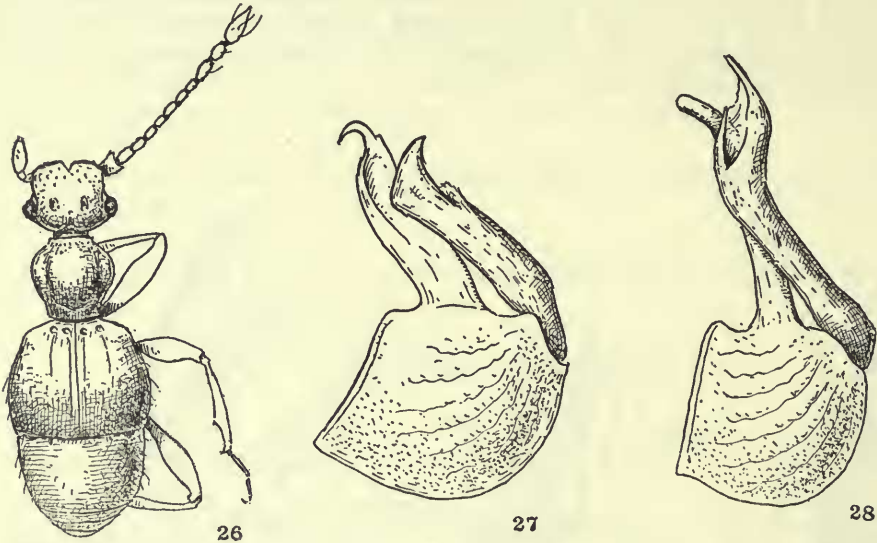
Gen. *BATRISTHENES* nov.

Type : *clypeatus* sp. n.

Petite taille : très grêle. Yeux placés très en arrière, les tempes étant de ce fait très effacées. Bien différent des genres voisins par la forme du front des mâles, en bouclier transverse et ponctué.

Édége du type arthromélien, la capsule basale transverse, grande, ouverte à droite, la pièce articulée insérée à gauche, non arquée et tubuleuse.

Les deux espèces dont la description va suivre vivent ensemble et sont presque impossibles à distinguer extérieurement. Mais leurs édéages sont très différents.



FIGS. 26-28. Gen. *Batrithenes* nov. Fig. 26. *B. clypeatus* sp. n., mâle, de Haldwani distr., $\times 32$. Fig. 27. Édéage du même, face dorsale, $\times 160$. Fig. 28, Édéage du *B. clypealis* sp. n., de Haldwani distr., $\times 160$.

I. *Batrithenes clypeatus* sp. n.

(figs. 26 et 27)

INDE. UNITED PROVINCES. Kumaon : Haldwani distr., 7 mâles (dont le type) et une femelle (*H. G. Champion*).

Long. 1,5 à 1,6 mm. Testacé rougeâtre luisant, presque glabre, la pubescence courte, très fine et rare. Tête déliée, les antennes longues et grêles, à massue peu renflée. Pronotum un peu plus long que large, lisse, le disque très bombé, sans sillon médian. Elytres peu convexes. Premier tergite abdominal très grand, sans carénules basales, les côtés non carénés. Pattes longues et grêles, les fémurs fusiformes.

Mâle. Tête grande, à front élargi en bouclier convexe et ponctué, le bord antérieur échancré. Elytres plus longs, à épaules un peu plus saillantes et à peine carénées. Tibias intermédiaires avec une dent au tiers distal et un petit éperon.

Femelle. Tête plus petite, à front normal. Elytres courts, à épaules effacées. Tibias inermes.

Edéage (fig. 27) à capsule basale relativement grande, la lame distale peu sclérifiée, large et excavée dans sa partie distale, puis terminée par un crochet ; pièce articulée épaisse, rectiligne, à sommet obliquement tronqué et avec un denticule dorsal au niveau de l'orifice du sac interne, situé à la face interne.

2. *Batristhenes clypealis* sp. n.

(fig. 28)

INDE. UNITED PROVINCES. Kumaon : Haldwani distr., un mâle (type) (*H. G. Champion*).

Long. 1,6 mm. Semblable au précédent, mais avec un édéage bien différent.

Edéage (fig. 28) à capsule basale plus petite, moins profonde, la lame distale étroite, à bord parallèles, un peu incurvée au sommet et mousse. Pièce articulée plus grande que chez le *clypeatus*, rectiligne puis épaissie au sommet, où l'orifice apical s'ouvre en biseau sur la face externe.

Gen. *PLOCAMARTHUS* nov.

Type : *championi* sp. n.

Espèces robustes à pronotum sillonné sur la ligne médiane et côtés du premier tergite abdominal non carénés. Pas de caractères sexuels sur le premier tergite ; tibias intermédiaires des mâles mutiques.

Edéage à capsule basale en forme d'urne transverse, ouverte à droite, munie d'une lame distale allongée et d'une pièce articulée insérée au fond de l'urne. Cette pièce articulée est ankylosée, immobile, longue et grêle, avec l'extrémité recourbée en anse.

TABLEAU DES ESPÈCES

1.	Yeux placés très en arrière sur les côtés du front, avec les tempes effacés mais un peu convexes	2
—	Yeux placés plus en avant sur les côtés du front, les tempes saillantes en arrière des yeux	3
2.	Plus grêle. Antennes du mâle avec les articles 7 à 10 asymétriques, le 9 plus renflé que les autres. Long. 2 à 2,2 mm.	1. <i>championi</i> sp. n.
—	Plus robuste. Antennes du mâle simples. Long. 2,5 mm.	2. <i>cameroni</i> sp. n.
3.	Tête très déprimée, aplatie, les tempes saillantes en dehors, en arrière des yeux, ceux-ci plus petits. Long. 2,6 mm.	3. <i>planiceps</i> sp. n.
—	Tête non aplatie, les tempes très arrondies. Yeux plus grands. Arrière-corps plus large. Long. 2,6 mm.	4. <i>abdominalis</i> sp. n.

1. *Plocamarthrus championi* sp. n.

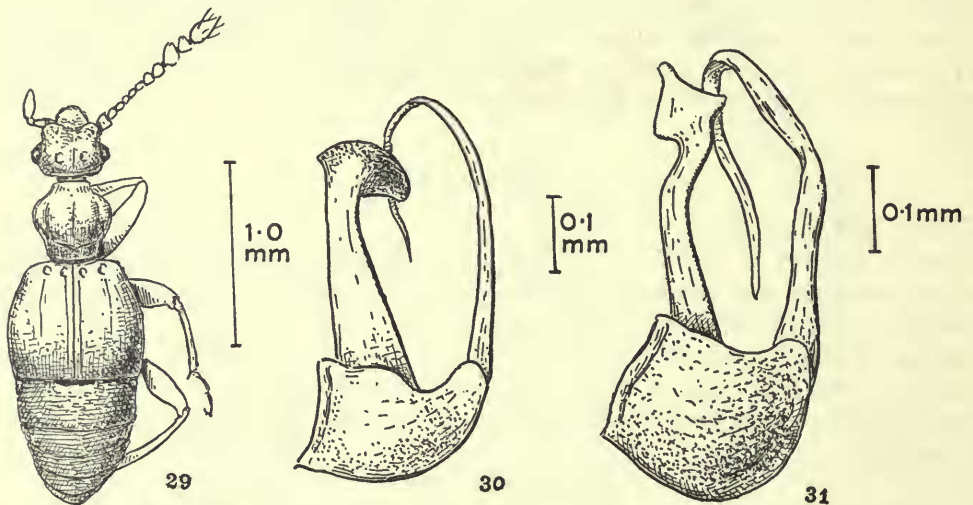
(figs. 29 et 30)

INDE. PUNJAB ORIENTAL. Simla Hills : Gahan, Theog, Kotgarth, alt. 2,500 m. env., nombreux exemplaires (*Dr. M. Cameron*). UNITED PROVINCES. Kumaon :

Chakrata div., Deoban, Dodoro Khud (type), Khedar Khud, alt. 2,500 m. env. (*Dr. M. Cameron*); Haldwani distr. (*H. G. Champion*); W. Almora : Sunderohunga (*H. G. Champion*); Mussoorie, Ringal Gad (*Dr. M. Cameron*).

Long. 2 à 2,2 mm. Testacé rougeâtre, la pubescence courte et dense. Allongé et délié, grêle, les téguments lisses. Tête médiocre, le front convexe, les tubercules antennaires saillants, le vertex caréculé, le yeux un peu moins longs que les tempes qui sont convexes. Antennes courtes. Pronotum aussi long que large, les bosses latérales arrondies, les côtés sinués en arrière. Elytres à strie discale bien visible. Abdomen atténué. Premier tergite bien plus long que le deuxième, sans carénules basales. Pattes longues.

Mâle. Elytres plus longs, à épaules carénées, anguleuses. Antennes avec les articles 7 à 10 asymétriques, épais et saillants en dedans, l'article 9 bien plus grand et plus saillant que les autres (fig. 29).



FIGS. 29-31. Gen. *Plocamarthrus* nov. Fig. 29. *P. championi* sp. n., mâle, de Sunderohunga, $\times 24$. Fig. 30. Edéage du même, $\times 95$. Fig. 31. Edéage du *P. cameroni* sp. n., de Kotgarth, $\times 100$

Femelle. Antennes simples. Elytres courts. Premier tergite abdominal avec une profonde dépression du milieu du bord basal.

Edéage (fig. 30) à capsule basale petite, la lame distale grande, large à la base, atténuée dans sa partie distale et terminée par une dilatation transverse infléchie et colorée; pièce articulée longue et grêle.

2. *Plocamarthrus cameroni* sp. n.

(fig. 31)

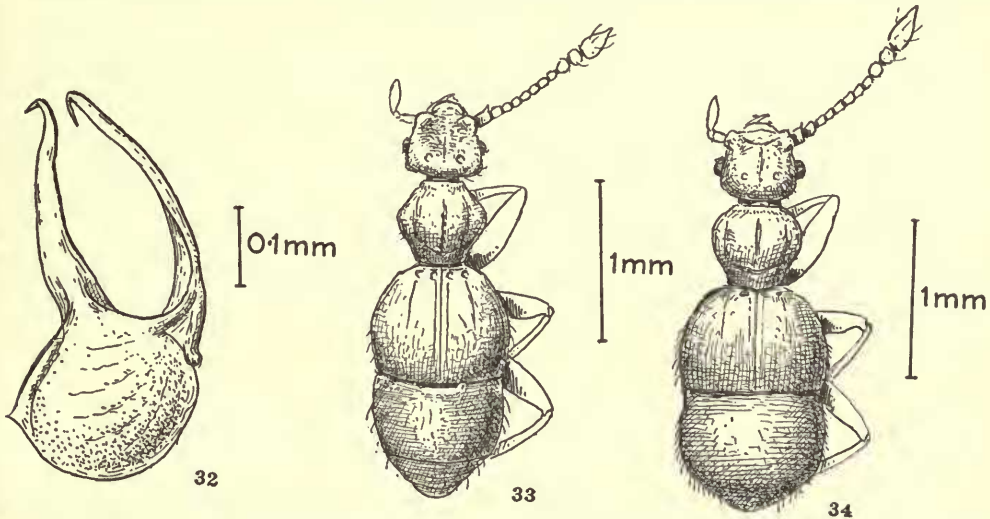
INDE. PUNJAB ORIENTAL : Simla Hills : Kotgarth, 2,500 m. env. (type) (*Dr. M. Cameron*); Seraj (*H. G. Champion*); Parhatti valley à Kulu (*H. G. Champion*).

UNITED PROVINCES. Kumaon: Chakrata div.: Manjgaon et Chatti Khud, alt. 2,500 m. env. (*Dr. M. Cameron*).

Long. 2,5 mm. Testacé rougeâtre, la pubescence courte et dense. Aspect du précédent, mais plus grand et plus robuste. Même forme de la tête, avec les yeux plus grands, plus longs que les tempes et celles-ci plus effacées, à peine convexes. Antennes courtes. Pronotum et élytres comme chez le *championi*. Premier tergite abdominal long, sans carénules basales. Pattes longues.

Mâle. Antennes simples. Elytres longs, à épaules saillantes et carénées. Premier tergite abdominal avec un petit pli longitudinal sur le milieu du bord postérieur.

Femelle. Elytres courts. Premier tergite abdominal sans dépression du bord basal.



FIGS. 32-34. Gen. *Plocamarthrus* nov. Fig. 32. Edéage du *P. planiceps* sp. n., de Darjeeling, $\times 110$. Fig. 33. *P. planiceps* sp. n., mâle, de Darjeeling, $\times 20$. Fig. 34. *P. abdominalis* sp. n., femelle, de Gulmarg., $\times 20$.

Edéage (fig. 31) à capsule basale plus grande et plus renflée que chez le *championi*, la lame distale plus grêle, plus longue et terminée par une palette lancéolée; pièce articulée plus épaisse et plus longue.

3. *Plocamarthrus planiceps* sp. n.

(figs. 32 et 33)

INDE. BENGALE OCCIDENTAL : Darjeeling, Ghoom, 2 mâles (dont le type) (*Dr. M. Cameron*).

Long. 2,6 mm. Brun rougeâtre foncé, la pubescence courte et dense. Robuste. Tête du mâle grande et déprimée, avec les tubercules antennaires très saillants, les yeux plus longs que les côtés des tempes, qui sont saillantes en dehors, en arrière des yeux, le vertex aplati. Antennes assez grêles. Pronotum aussi long que large, à bosses latérales saillantes, un peu anguleuses, leur sommet à peu près au milieu de la longueur du pronotum; disque convexe, sillonné. Elytres à épaules effacées chez

le mâle. Premier tergite abdominal très grand, peu convexe, sans carénules basales. Pattes robustes.

Mâle. Pas de caractères sexuels sur les antennes ni sur l'abdomen, mais l'aplatissement du front est sans doute particulier au mâle.

Édéage (fig. 32) à capsule basale renflée et lame distale représentée par une tige peu à peu amincie et terminée par un crochet. Pièce articulée grêle, incurvée, à anse distale extrêmement courte.

4. *Plocamarthrus abdominalis* sp. n.

(fig. 34)

KASHMIR : Gulmarg, une femelle (type) (*Dr. M. Cameron*).

Long. 2,6 mm. Brun rougeâtre foncé, la pubescence courte et dense. Epais, très robuste. Tête arrondie, grande et peu convexe, les tubercules antennaires très saillants, le lobe frontal avec un sillon transverse en V ouvert en avant, son angle recevant l'extrémité d'une carénule médiane du vertex ; yeux saillants, aussi longs que les côtés des tempes qui sont très convexes. Antennes assez grêles, comme chez le *planiceps*. Pronotum aussi long que large, à bosses latérales plus arrondies que chez le *planiceps*, la sinuosité postérieure plus longue. Elytres très bombés, à épaules effacées. Abdomen très large, le premier tergite très grand, à côtés parallèles. Pattes robustes.

Mâle inconnu.

Gen. *Batrishiella* Raffray

Batrishiella Raffray, 1904, *Ann. Soc. ent. Fr.* 73 : 11 ; type : *caviventris* Raffray (Ceylan)—*Arthromelinus* Jeannel, 1952, *Rev. fr. d'Ent.* 19 : 98 ; type : *angulatus* Jeann. (Sumatra.).

Il n'est pas douteux que le nom de genre *Batrishiella* Raffr. doit remplacer *Arthromelinus*. Le type du *Batrishiella caviventris* Raffr., de Ceylan, est perdu ; mais des exemplaires recueillis par G. Lewis, appartenant sans aucune doute à cette espèce, montrent qu'il n'existe aucune différence dans l'écartement des hanches postérieures qui puisse justifier la séparation de deux genres.

L'édéage des espèces de l'Inde septentrionale est d'un type assez constant, avec l'orifice basal de la capsule ouvert à la face ventrale, la pièce articulée toujours épaisse et peu arquée. Par contre, le *protervus*, des monts Nilgiri, a l'édéage pourvu d'une pièce articulée très grêle et très arquée, semblable à celle des espèces malaises.

TABLEAU DES ESPÈCES DE L'INDE ET DU PAKISTAN

1.	Caractères sexuels des mâles portant seulement sur le premier tergite abdominal. (Espèces de l'Inde septentrionale)	2
—	Caractères sexuels des mâles portant sur les deux premiers tergites. (Espèces de l'Inde péninsulaire)	3
2.	Antennes courtes, à articles moyens à peine plus longs que larges. Premier tergite des mâles avec une vaste excavation circulaire. (Groupe du <i>foveola</i>)	4
—	Antennes longues, les articles moyens deux fois aussi longs que larges. Premier tergite des mâles avec une fosse transverse sur la moitié postérieure. (Groupe du <i>tibialis</i>).	6
3.	Pièce articulée de l'édéage épaisse. (Groupe du <i>campbelli</i>)	7
—	Pièce articulée de l'édéage très grêle, très longue et très arquée. (Groupe du <i>protervus</i>).	8

Groupe du *foveola*

4. Pronotum plus long que large, les bosses latérales peu saillantes. Fosse du premier tergite de mâle n'occupant que la moitié postérieure (fig. 39). Long. 1,8 mm.
1. *foveola* sp. n.
- . Pronotum pas plus long que large, les bosses latérales plus saillantes. Fosse du premier tergite occupant toute la face dorsale 5
5. Premier tergite du mâle à parties latérales lisses (Text-fig. 38). Long. 1,8 mm.
2. *hastata* sp. n.
- . Premier tergite du mâle avec une plage ponctuée sur les parties latérales (Text-fig. 40).
Long. 1,8 mm. 3. *biharensis* sp. n.

Groupe du *tibialis*

6. Tibias antérieurs du mâle renflés au sommet, avec une profonde échancrure dorsale (Text-fig. 44). Long. 2,5 mm. 4. *tibialis* sp. n.

Groupe du *campbelli*

7. Grande taille, les membres longs, les élytres du mâle étroits en avant, à épaules très effacées. Long. 2,2 mm. 5. *campbelli* sp. n..

Groupe du *proterva*

8. Membres relativement courts, les élytres du mâle à épaules saillantes et dentées.
Long. 2 mm. 6. *proterva* Raffr.

Groupe du *foveola*

1. *Batrasiella foveola* sp. n.

(figs. 39 et 42)

INDE. UNITED PROVINCES. Bareilly, un mâle (type) (*H. G. Champion*). PAKISTAN. PAKISTAN ORIENTAL : Sarda, 2 mâles (*F. W. C.*).

Long. 1,8 mm. Ailé. Testacé rougeâtre lisse et luisant, la pubescence très rare. Antennes peu longues, les articles 5 et 6 seulement un peu plus longs que larges. Pronotum plus long que large, ses bosses latérales peu saillantes. Pattes courtes.

Mâle. Epaules saillantes, anguleuses. Premier tergite abdominal (fig. 39) allongé, avec sa fosse n'occupant que la partie postérieure. Tibias grêles.

Edéage (fig. 42) à capsule basale petite, la lame distale grande et large, lancéolée, transversalement tronquée au sommet. Pièce articulée longuement arquée, à sommet mousse, dépassant amplement le sommet de la lame distale.

2. *Batrasiella hastata* sp. n.

(figs. 38 et 41)

INDE. UNITED PROVINCES. Kumaon : Dehra Dun, plusieurs mâles (dont le type) et une femelle (*Dr. M. Cameron*).

Long. 1,8 mm. Ailé. Testacé rougeâtre lisse et luisant, la pubescence assez dense. Antennes plus courtes que chez le précédent, les articles 5 et 6 à peine plus

longs que larges. Pronotum aussi long que large, à bosses latérales saillantes. Elytres amples, peu convexes. Pattes courtes.

Mâle. Elytres à épaules saillantes et anguleuses. Premier tergite abdominal (fig. 38) bien plus large que long, à côtés arqués, la fosse très vaste, les deux bosses antéro-latérales du tergite lisses. Tibias grêles.

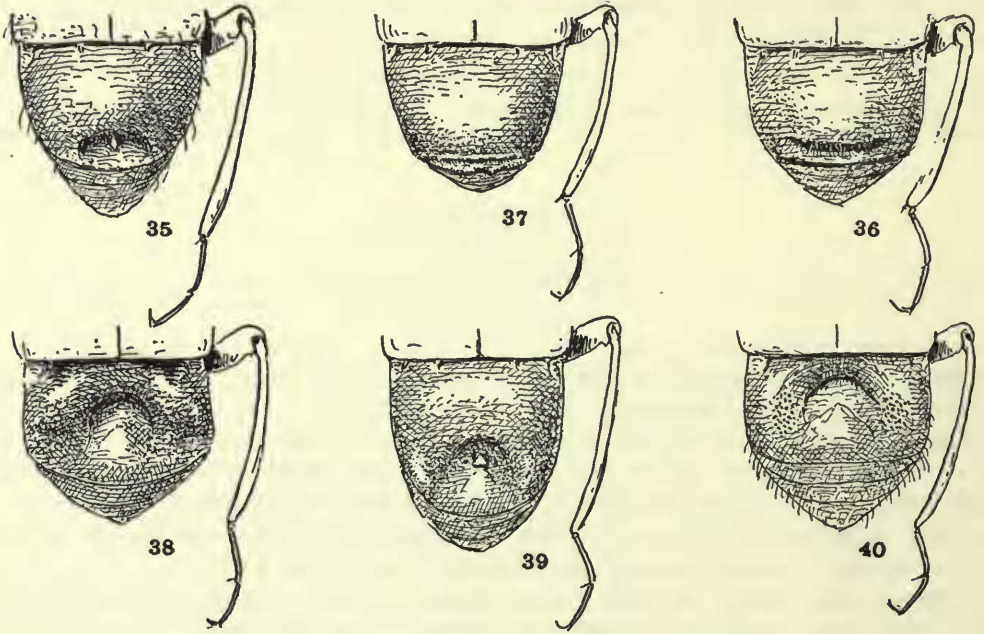
Edéage (fig. 41) à capsule basale transverse et lame distale grande, longuement lobée au milieu de son bord droit et terminée par une palette lancéolée. Pièce articulée courte et peu arquée.

3. *Batrasiella biharensis* sp. n.

(figs. 40 et 43)

INDE. BIHAR : Ranchi, un mâle (type) à la lumière.

Long. 1,8 mm. Ailé. Aspect du précédent, quoique un peu moins épais, les antennes



FIGS. 35-40. Gen. *Batrasiella* Raffr., tergites abdomineux des mâles. Figs. 35 et 36. *B. tibialis* sp. n., de Muila Swallet. Fig. 37. *B. campbelli*, sp. n., de Kadai Kanal.—Fig. 38, *B. hastata* sp. n., de Dehra Dun.—Fig. 39. *B. foveola*, sp. n., de Bareilly.—Fig. 40. *B. biharensis*, sp. n., de Ranchi.

aussi courtes.

Mâle. Premier tergite abdominal moins large que chez *hastatus*, ses côtés bien moins arqués, la fosse aussi vaste, mais les bosses antéro-latérales portent une aire ponctuée (fig. 40).

Edéage (fig. 43) bien différent de celui du *hastatus*, la capsule basale plus

petite, la lame distale large, peu à peu atténuée et tordue en S avant l'extrémité. Pièce articulée grêle, très arquée, avec deux lobes terminaux.

Groupe du tibialis

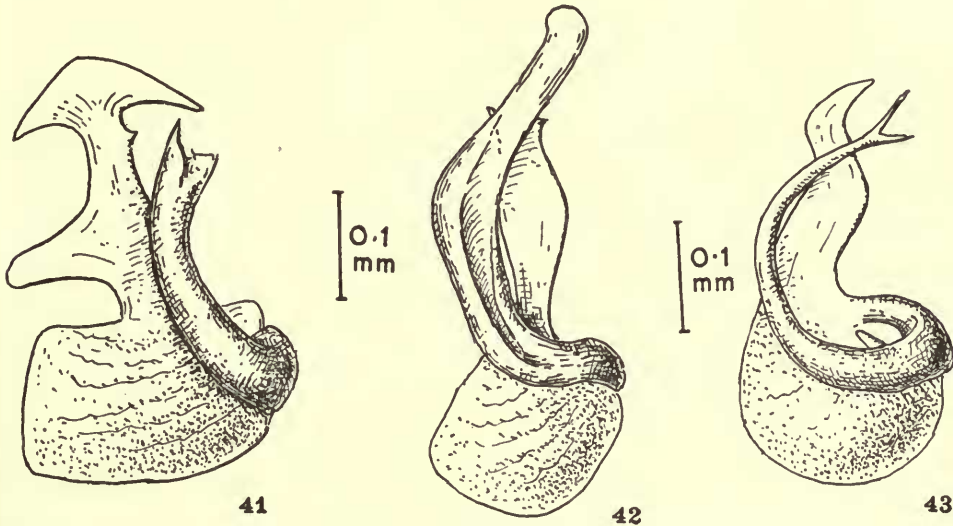
4. *Batrisiella tibialis* sp. n.

(figs. 35, 36, 44 et 45)

INDE. UNITED PROVINCES. Kumaon. Chakrata div.: Muila Swallet, une dizaine d'exemplaires (dont le type) (*E. A. Glennie*).

Long. 2,5 mm. Ailé. Testacé rougeâtre luisant, lisse, la pubescence courte. Antennes longues, les articles 4 et 5 deux fois aussi longs que larges, les 6 et 7 un peu moins longs. Pronotum aussi long que large, à bosses latérales peu saillantes. Elytres amples. Pattes longues et grêles.

Mâle. Angles huméraux des élytres effacés. Premier tergite abdominal avec une



FIGS. 41-43. Gen. *Batrisiella* Raffr., édéages, face dorsale, $\times 140$.—Fig. 41, *B. hastata*, sp. n., de Dehra Dun.—Fig. 42, *B. foveola*, sp. n., de Bareilly.—Fig. 43, *B. biharensis*, sp. n., de Ranchi.

fosse transverse courte sur la partie postérieure (figs. 35 et 36). Tibias antérieurs (fig. 44) renflés dans leur partie distale, le renflement avec une profonde encoche entre deux dents sur la face dorsale.

Édéage (fig. 45) à capsule basale petite, la lame distale longue et étroite, rectiligne, terminée par une palette plus ou moins recourbée en volute, la pièce articulée arquée mais non infléchie en travers de la lame distale, épaisse à la base et effilée au sommet.

Groupe du campbelli

5. *Batrisiella campbelli* sp. n.

(figs. 37 et 46)

INDE. MADRAS : Kodai Kanal, un mâle (type) (*T. V. Campbell*).

Long. 2,2 mm. Brun rougeâtre foncé luisant, la pubescence rare. Délicé, les membres longs. Antennes grêles, les articles 5 et 6 deux fois aussi longs que larges. Pronotum aussi long que large, très convexe et très rétréci à la base, ses bosses latérales longuement arrondies. Elytres courts à épaules très effacées chez le mâle, l'abdomen très large. Pattes longues.

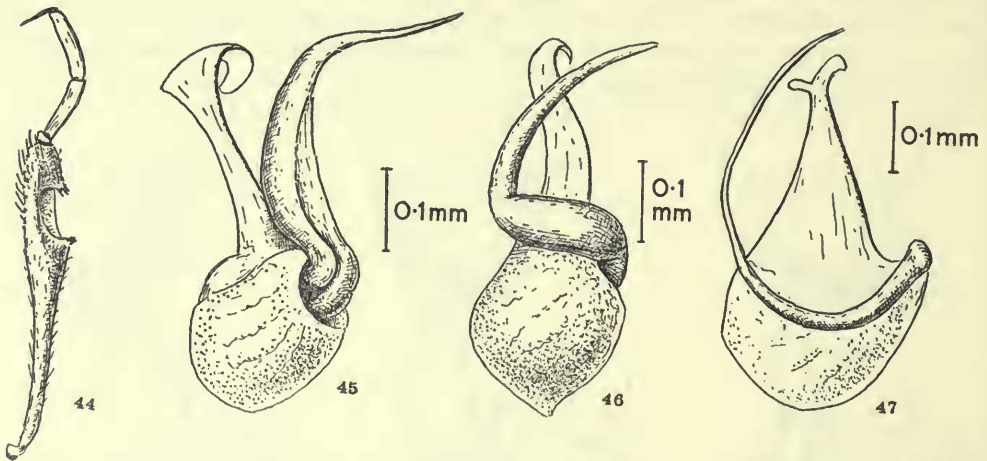


FIG. 44. Gen. *Batrisiella* Raffr., tibia antérieur du mâle de l'*B. tibialis* sp. n., de Muila Swallet.

FIGS. 45-47. Gen. *Batrisiella* Raffr., édéages, face dorsale, $\times 110$. Fig. 45, *B. tibialis* sp. n., de Muila Swallet. Fig. 46, *B. campbelli* sp. n., de Kadai Kanal. Fig. 47, *A. proterva* Raffr., des Nilgiri Hills.

Mâle. Premier tergite abdominal uni, à bord distal un peu échancré, le deuxième tergite avec une étroite fosse transverse (fig. 37).

Édéage (fig. 46) à capsule basale arrondie, un peu caudée à la base, la lame distale étroite, peu à peu rétrécie et incurvée au sommet. Pièce articulée épaisse et couchée en travers sur la base de la lame distale, puis coudée et effilée en longue pointe.

Groupe du proterva

6. *Batrisiella proterva* Raffray

(fig. 47)

Raffray, 1908, *Ann. Soc. ent. Belge*, 52 : 206 (*Batrisocenus*) ; type : Nilgiri Hills (Mus. Paris).INDE. MADRAS : Nilgiri Hills, mâle et femelle (*H. E. Andrewes*).

Long. 2 mm. Ailé. Testacé rougeâtre lisse et luisant, la pubescence longue et hirsute, peu dense. Robuste. Antennes épaisses, peu longues, les articles 5 et 6 une fois et demie aussi longs que larges. Pronotum aussi long que large, sa plus grande largeur au milieu, la base large, le disque fortement sillonné. Arrière-corps ovale. Pattes robustes.

Mâle. Elytres plus longs, à épaules saillantes et anguleuses. Premier tergite abdominal avec un petit pli médian sur le bord postérieur, le deuxième tergite avec une fosse transverse dont le bord postérieur est retroussé en petite lame transverse triangulaire.

Edéage (fig. 47) à capsule basale large, arrondie, la lame distale triangulaire, large à la base et très rétrécie au sommet qui porte deux apophyses. Pièce articulée très longue, très grêle, arquée en demi-cercle.

Trib. ARNYLLIINI Jeannel

Gen. *ARNYLLIUM* Reitter

Arnyllium Reitter, 1883; type: *pectinatum* Reitter. Raffray, 1896, *Ann. Soc. ent. France*, 65 : 250. 1904, loc. cit. 73 : 43. Jeannel, 1952, *Rev. fr. d'Ent.* 19 : 101. 1957, loc. cit. 24 : 18.

1. *Arnyllium stevensi* sp. n.

(figs. 48 à 51)

SIKKIM : Gopaldhara, une dizaine d'exemplaires (dont le type) (*H. Stevens*).

Long. 3 mm. Testacé rougeâtre, lisse et luisant, la pubescence rare sur l'avant-corps, courte et dressée sur les élytres et l'abdomen. Tête médiocre, les yeux plus courts que les tempes. Antennes pectinées (groupe I de Raffray), les articles 1 à 6 simples, les 7 et 8 avec une tubérosité sur la face interne, les 9 et 10 avec des lobes qui ne sont pas plus longs que larges, le 11 régulièrement elliptique (Text-fig. 49). Pronotum à peine plus long que large. Arrière-corps ovale, large et très convexe. Pattes très robustes.

Mâle. Tibias antérieurs plus épais à la base, leur face dorsale avec une brosse de soies.

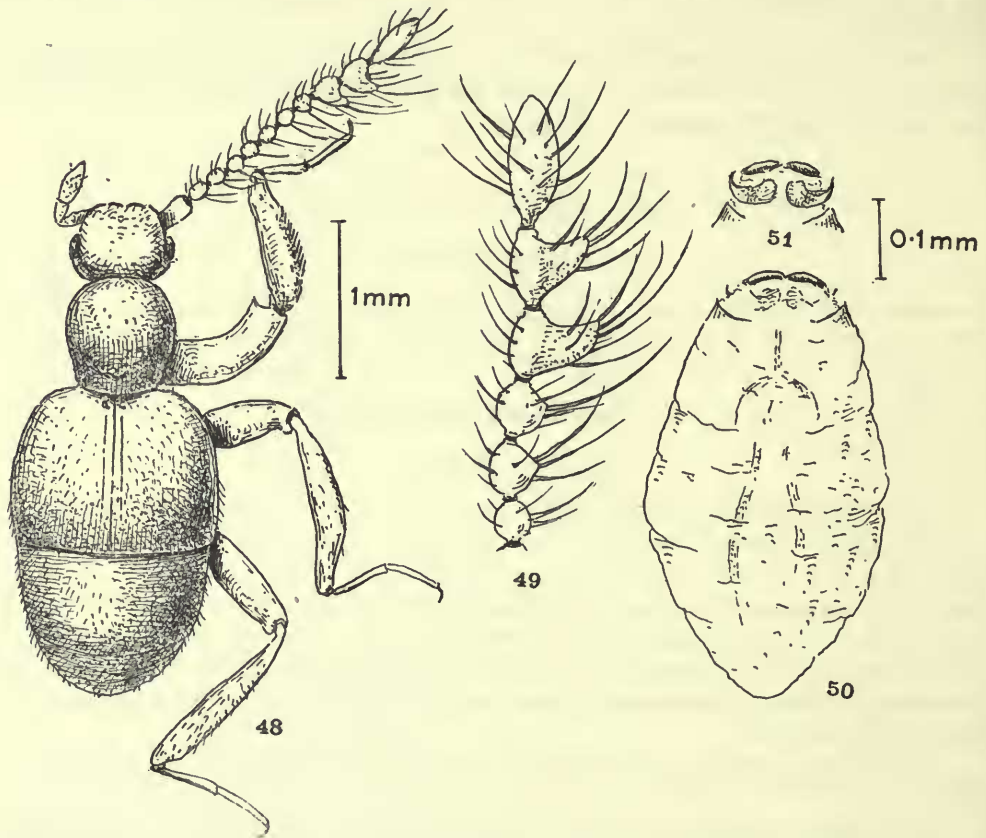
Edéage (fig. 50) ovale, membraneux, son extrémité distale avec deux sclérites et les deux styles en forme de petits crochets cachés à la face ventrale (Text-fig. 51).

Différent des autres espèces à antennes pectinées par la réduction des lobes des articles. Chez le *pectinatum* Reitter, *ciliatum* Raffr., *forcipiter* Raffr., tous de la Malaisie, les lobes des articles 7 à 10 sont nettement plus longs que larges.

Trib. PROTERINI Jeannel

J'ai déjà signalé (1952, *Rev. fr. d'Ent.* 19 : 80) que les genres asiatiques de cette tribu sont de deux sortes. Chez les genres indo-malais *Proterus* Raffr., *Neodeuterus* Schauf., *Phthartomicrus* Schauf., *Intempus* Reitt., *Mechanicus* Schauf., *Pseudoterus* Raffr., genres que Raffray avait classés parmi ses Euplectini, les antennes sont

toujours épaisses, avec les articles de la massue très épais, et le premier tergite abdominal est court, pas plus long que le deuxième. Chez d'autres genres, par contre—et ceux-ci s'allient aux genres africains—les antennes sont grêles, à massue formée de trois articles bien déliés dont le dernier seul est très gros; le premier tergite est généralement bien plus grand que le deuxième. Les genres *Bythinophanax* Reitt. et *Bythinoderes* Reitt. sont de ce type, et Raffray les avait placés dans ses Tychini (Bythinini).



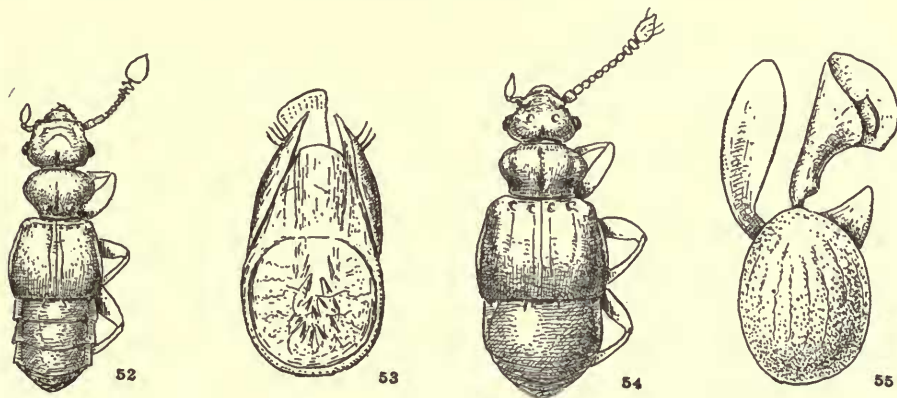
FIGS. 48-51. Gen. *Arnyllium* Reitti. Fig. 48, *A. stevensi* sp. n., mâle, du Sikkim, $\times 21$.
Fig. 49. Sommet de l'antenne. Fig. 50, Edéage, face dorsale, $\times 100$. Fig. 51, Extrémité distale de l'édéage, face ventrale.

Dans l'Inde péninsulaire, il existe un *Mechanicus sculpturatus* Raffr., décrit des Nilgiri Hills (1908, *Ann. Soc. ent. Belg.* 52 : 205), espèce à forte ponctuation, remarquable par sa massue antennaire de trois articles et non de deux. Le type ne se trouve pas dans la collection Raffray.

Par contre dans l'Inde septentrionale se trouvent deux espèces de même type antennaire que les *Bythinoderes* et *Bythinophanax*, c'est-à-dire aussi que les formes africaines.

Gen. *CEPHALAXIS* nov.Type : *championi* sp. n.

Allongé, subparallèle et lisse, la tête très grande, le yeux petits, le front uni et convexe. Palpes maxillaires petits, à massette ovale. Antennes fines, à funicule grêle et articles 9 et 10 transverses mais guère plus larges que les articles du funicule, l'article 11 au contraire très renflé. Pronotum lisse, à bosses latérales saillantes, le disque à peine sillonné, avec deux tubercules encadrant la fovéole basale. Elytres à trois très petites fossettes basales, les rebords latéraux bien visibles de haut. Abdomen allongé, parallèle, les quatre premiers tergites rebordés, le premier plus grand que le deuxième, avec des carénules basales. Cavités coxales postérieures très séparées ; six sternites tous articulés, les cinq premiers sensiblement de même longueur. Pattes robustes, le deuxième article des tarses épais.



FIGS. 52-53. Gen. *Cephalaxis* nov. Fig. 52. *C. championi* sp. n., mâle, $\times 32$. Fig. 53. Edéage, face dorsale, $\times 160$.

FIGS. 54-55. Gen. *Salpictomelus* nov. Fig. 54. *S. pachys* sp. n., mâle, de Haldwani distr., $\times 37$. Fig. 55. Edéage, face dorsale, $\times 140$.

Edéage (fig. 53) symétrique, avec deux styles sétifères.

Genre très isolé de tous ceux placés dans la tribu des Proterini. Il est le seul à avoir trois fossettes à la base des élytres. D'autre part le faciès évoque les Euplectini, mais avec la différence essentielle que les cavités coxales postérieures sont séparées par une grande apophyse du metasternum. Quant à l'édéage, sa structure symétrique et ses styles sétifères rappellent tout à fait certains *Bryaxis* (*Arcopagus*).

Cephalaxis championi sp. n.

(figs. 52 et 53)

INDE. UNITED PROVINCES. Kumaon : Tanagpur, un mâle (type) (*H. G. Champion*); Dehra Duñ, une femelle (*Dr. M. Cameron*).

Long. 1,2 mm. Ailé. Testacé rougeâtre, lisse et luisant, la pubescence très fine et très rare. Allongé et parallèle, déprimé. Tête volumineuse, transverse, le lobe

frontal court et large, le front convexe, avec une grande fossette occipitale, les yeux petits, plus courts que les tempes qui sont convexes. Antennes longues et fines, les articles 9 et 10 très plats, discoïdes, le 11 très volumineux. Pronotum transverse, les bosses latérales saillantes et arrondies, les côtés sinués en arrière ; disque à peine sillonné sur la ligne médiane, sans sillons latéraux. Elytres à peu près aussi longs que larges, aplatis, sans strie discale. Abdomen à trois premiers tergites de même longueur, le quatrième petit ; carénules basales du premier tergite obliques, espacées de moins du tiers du disque à la base.

Edéage (fig. 53) à capsule basale arrondie, avec un manchon distal atténué, laissant voir une lame ventrale inclinée à droite et tronquée. Styles symétriques, acuminés, avec trois soies subapicales sur la face externe.

Gen. **SALPICTOMELUS** nov.

Type : *pachys* sp. n.

Forme large et épaisse des *Mechanicus* Schauf., mais avec les caractères essentiels de *Bythinophanax*. Épais et lisse, la tête transverse, le front convexe. Palpes maxillaires petits, la massette ovalaire. Antennes fines, la massue de trois articles, mais les 9 et 10 à peine plus larges que le 8, le 11 seul renflé. Pronotum transverse, à bosses latérales arrondies, sans troncature postérieure, le disque avec un sillon médian et des sillons latéraux ; pas de tubercules sur le disque. Elytres amples, larges ; deux grandes fossettes basales, la strie discale présente. Abdomen à premier tergite bien plus grand que le deuxième. Cavités coxales postérieures très distantes, écartées du tiers de la largeur du métasternum ; six sternites abdominaux, les deux premiers très grands et subégaux. Pattes grêles.

Edéage (fig. 55) constitué par une capsule basale portant une tubulure en forme de trompette, qui renferme la terminaison du sac interne ; deux styles achètes, très inégaux.

Genre à placer près de *Bythinophanax* Reitt., à cause du développement du premier tergite abdominal, mais très isolé par la structure de l'édéage.

Salpictomelus pachys sp. n.

(figs. 54 et 55)

INDE. UNITED PROVINCES. Kumaon : Haldwani distr., 7 exemplaires (dont le type) (*H. G. Champion*).

Long. 1,1 mm. Ailé. Testacé rougeâtre, lisse et luisant, la pubescence fine et rare. Très épais, trapu. Tête médiocre, transverse, le lobe frontal déprimé, le vertex saillant ; yeux plus longs que les tempes. Pronotum transverse, les bosses latérales arrondies, les côtés sinués en arrière, la base large ; disque convexe, à sillon médian large et profond. Elytres subcarrés, très amples et assez convexes, le rebord marginal bien visible de haut. Premier tergite abdominal très grand, peu convexe, à bord marginal caréné sur toute sa longueur ; carénules externes obliques ; carénules basales courtes, espacées de moins du tiers de la largeur du disque. Pattes grêles.

Edéage (fig. 55) à capsule basale ovale, hyaline, sans fenêtre dorsale ; la tubulure distale, très étroite à la base, s'infléchit à gauche puis s'élargit en pavillon

de trompette, dans lequel se voit un sclérite. Styles lamelleux, très inégaux, le droit grand et ovale, le gauche court, tous deux sans soies.

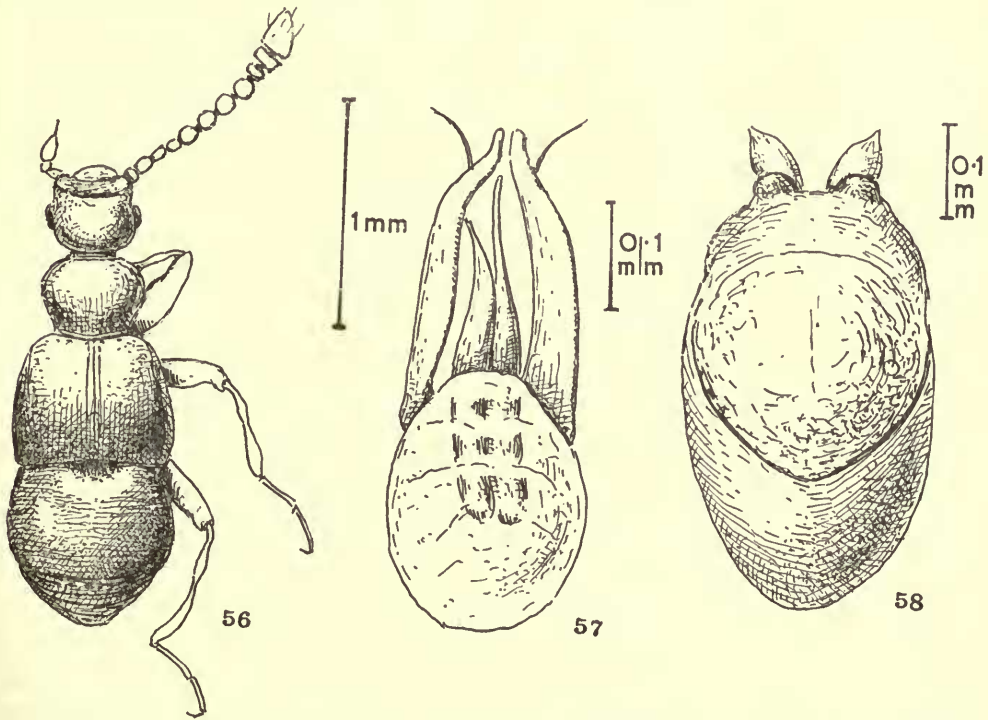
Trib. BRACHYGLUTINI Raffray

Gen. **DIROPTRUS** Motschulsky

Diropterus Motschulsky, 1858, *Et. Ent.*, 7 : 28 ; type : *ceylanicus* Motschulsky. Raffray, 1904, *Ann. Soc. ent. France*, 73 : 200.

Genre formé d'espèces ayant l'aspect des *Batraxis* Reitt., mais avec le petit article distal des palpes maxillaires filiforme, aussi long que la moitié de la massette.

Les espèces connues jusqu'ici, *ceylanicus* Motsch., *monoceros* Raffr. et une troisième inédite, vivent à Ceylan. L'espèce suivante, de l'Inde septentrionale, diffère des espèces cinghalaises par la présence de caractères sexuels sur le funicule antennaire.



FIGS. 56-57. Gen. *Diropterus* Motsch. Fig. 56. *D. monilicornis* sp. n., mâle, de W. Almora, $\times 30$. Fig. 57. Édéage, face dorsale, $\times 140$.

FIG. 58. Gen. *Rybaxis* Saulcy ; édéage du *R. ocellata* Raffr., de Nainital, $\times 125$.

***Diropterus monilicornis* sp. n.**

(figs. 56 et 57)

INDE. UNITED PROVINCES. Kumaon : W. Almora, 2 mâles (dont le type) et 2 femelles (*H. G. Champion*) ; Sarjü valley, alt. 1,200 m., 2 femelles (*H. G. Champion*).

Long. 2 mm. Ailé. Brun de poix luisant très foncé, glabre. Allongé et délié. Tête médiocre, arrondie, le front lisse et uni, le lobe frontal large, transversalement sillonné, avec les tubercules antennaires saillants en dehors ; yeux plus courts que les tempes qui sont convexes. Antennes longues, les articles 9 et 10 transverses, le 11 triangulaire et un peu asymétrique. Pronotum transverse, sa plus grande largeur avant le milieu, le disque très convexe, uni et luisant, la fovéole basale ponctiforme ; pas de fossettes latérales. Elytres très régulièrement convexes, les fossettes basales très petites (au nombre de deux) ; pas trace de strie discale. Premier tergite abdominal très grand, avec une vaste fossette du bord basal. Pattes grêles, les tibias difformes dans les deux sexes, avec une constriction médiane, suivie d'une dilatation de la moitié distale ; tères longs et grêles.

Mâle. Antennes avec les articles 5 à 8 renflés, subsphériques, alors que ces articles sont grêles et un peu plus longs que larges chez la femelle.

Édéage (fig. 57) à capsule basale sphérique, membraneuse, les styles très longs, convergents par leurs extrémités distales, amincies et coudés en dedans ; une grande soie externe sur la coudure. Sac interne avec une paire de longues baguettes.

Cet édéage est très différent de celui du *Batraxis curvispina* Raffr. (1952, *Rev. fr. d'Ent.* 19 : 84, fig. 19).

Gen. **RYBAXIS** Saulcy

Rybaxis Saulcy, 1876, *Spec.* 2 : 136 ; type : *sanguinea* Leach. *Bryaxis* Leach, nec Kugelan.

Rybaxis ocellata Raffray

(fig. 58)

R. ocellata Raffray, 1908, *Ann. Soc. ent. Belg.* 52 : 208 ; type : Nilgiri Hills (Mus. Paris).

Édéage : fig. 58.

INDE. PUNJAB ORIENTAL : Jibbi Seraj, alt. 1,800 m. env., une femelle (*H. G. Champion*). Kumaon : W. Almora, Nainital, 2 mâles et une femelle (*H. G. Champion*).

INDE. MADRAS : Nilgiri Hills, mâles et femelles (*H. L. Andrewes*).

Gen. **REICHENBACHELLA** Jeannel

Comme je l'ai déjà signalé, les *Reichenbachella* asiatiques ont fréquemment des édéages sans soies sur les styles, mais ces édéages ont toujours les raphés longitudinaux qui sont caractéristiques du genre.

Reichenbachella sardana sp. n.

(fig. 60)

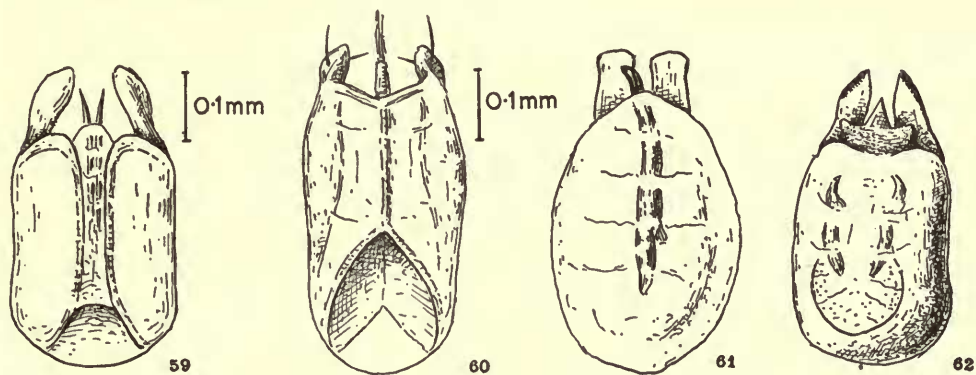
PAKISTAN. PAKISTAN ORIENTAL : Sarda, mâle (type) et femelle (F. W. C.).

Long. 1,8 mm. Testacé rougeâtre, la pubescence fine et très courte, la ponctuation très superficielle. Voisin de *l'indica* Raffray. Même forme générale, quoique l'abdo-

men soit moins contracté. Comme chez l'*indica* les carénules basales du premier tergite abdominal ne sont écartées que du cinquième de la largeur du disque. La ponctuation du pronotum et des élytres est la même chez les deux espèces. Mais les antennes du *sardana* sont bien plus courtes ; les articles 5 à 7 sont à peine plus longs que larges, le 8 est très court et le 10 un peu transverse, alors que chez l'*indica* les articles 5 à 7 sont près de deux fois aussi longs que larges, le 8 nettement plus long que large, le 10 tronconique et aussi long que large.

Edéage (fig. 60) à capsule basale allongée, avec un raphé médian prolongeant la fenêtre dorsale ; bord distal échancré. Styles écartés, courts, à sommet obtus, portant deux soies : une grande dorsale, une petite latérale interne. Sac interne avec une longue phanère médiane paraissant terminée par un faisceau de soies.

L'édéage de l'*indica* est inconnu.



FIGS. 59-60. Gen. *Reichenbachella* Jeann., édéages, face dorsale, $\times 90$. Fig. 59. *R. mandibularis* sp. n., de Kyankian. Fig. 60. *R. sardana* sp. n., de Sarda.

FIGS. 61-62. Gen. *Trissemus* Jeann., édéages, face dorsale, $\times 120$. Fig. 61. *T. (Trissemellus) cursitans* sp. n., de W. Almora. Fig. 62. *T. (Trissemellus) haldwaniensis* sp. n., de Haldwani distr.

Reichenbachella indica Raffray

R. indica Raffray, 1908, *Ann. Soc. ent. Belg.* 52 : 207 ; type : Bugeli (Mus. Paris).

INDE. BOMBAY : Bugeli, distr. de Belgaum, une femelle (coll. Raffray).

Reichenbachella mandibularis sp. n.

(fig. 59)

BIRMANIE : Kyankian, deux mâles (dont le type) (*H. G. Champion*).

Long. 1,2 mm. Ailé. Testacé rougeâtre, lisse, la pubescence fine et très courte. Tête médiocre, le lobe frontal excavé, les yeux plus longs que les tempes qui sont effacées, peu convexes. Mandibules armées, sur leur bord externe, d'une longue corne un peu incurvée, aussi longue que les trois premiers articles des antennes et dirigée en dehors et en avant. Antennes longues et robustes, tous les articles jusqu'au 7 nettement plus longs que larges, les 8 et 9 à peine plus longs que larges, le 9 un

peu plus épais que le 8 ; article 10 tronconique et plus long que large, peu renflé, le 11 près de deux fois aussi long que le 10. Pronotum subglobuleux, à peu près lisse. Elytres aussi longs que larges, lisses. Carénules du premier tergite abdominal écartées du quart de la largeur du disque. Pattes robustes.

La femelle est inconnue. Il est probable que les cornes mandibulaires se montreront être un caractère sexuel mâle, comme chez le *R. rosmarus* Reitt. du Ghana et de la Guinée.

Edéage (fig. 59) plus court que celui du *sardana*, et avec deux raphés dorsaux au lieu d'un. Styles plus longs, spatulés, sans soies. Deux pièces copulatrices dans le sac interne.

Gen. *TRISSEMUS* Jeannel.

Trissemus Jeannel, 1949, type: *antennatus* Aubé. 1958, *Mém. Mus. Zool.* 18 : 99.

TABLEAU DES ESPÈCES DE L'INDE ET DU PAKISTAN

1.	Carénules basales du premier tergite abdominal espacées du quart de la largeur du disque. Antennes grêles. (Subg. <i>Trissemites</i> Jeann.)	3
-.	Carénules basales du premier tergite espacées du tiers ou de plus du tiers de la largeur du disque ¹	2
2.	Antennes épaisses, avec des articles du funicule épaissis chez les mâles. (Subg. <i>Trissemus</i> s. str.)	4
-.	Antennes grêles, sans articles du funicule épaissis chez les mâles. (Subg. <i>Trissemellus</i> Jeann.)	5

Subg. *Trissemites* Jeann.

3.	Tête petite, plus étroite que le pronotum, les yeux plus longs que les tempes. Antennes longues, atteignant la base des élytres. Long. 1,8 à 2 mm.	1. <i>haldwaniensis</i> sp. n.
-.	Tête grande, aussi large que le pronotum, les yeux petits, bien plus courts que les tempes. Antennes courtes, atteignant à peine la base du pronotum. Long. 2 mm.	2. <i>brevicornis</i> sp. n.

Subg. *Trissemus* s. str.

4.	Tête large ; pronotum finement et éparsément ponctué. Antennes épaisses, à article 5 épaissi mais subcylindrique chez le mâle. Long. 2 mm.	3. <i>cameroni</i> sp. n.
----	--	---------------------------

Subg. *Trissemellus* Jeann.

5.	Antennes semblables dans les deux sexes, la massue peu épaisse. (Groupe du <i>championi</i>)	7
-.	Antennes à massue modifiée chez les mâles	6
6.	Massue grêle, le dernier article avec un tubercule sur la face inférieure chez le mâle. (Groupe du <i>distans</i>)	9
-.	Massue épaisse, les articles asymétriques, à bords tranchants chez le mâle. (Groupe de l' <i>antilope</i>)	10

¹ C'est par erreur que le tableau des *Trissemus* du Japon (1958, *Mém. Mus., Zool.* 18 : 99) assigne des carénules basales espacées du cinquième de la largeur du disque du tergite aux *Trissemus* s. str. L'écartement est du quart chez les espèces méditerranéennes, du tiers chez les espèces asiatiques et japonaises.

Groupe du *championi*

7. Premier tergite abdominal élargi en arrière, ses bords latéraux à peu près rectilignes.
 Grande taille 8
- . Premier tergite abdominal non élargi en arrière, ses bords arqués. Long. 1,4 à 1,6 mm. 6. *cursitans* sp. n.
8. Plus grand. Antennes plus longues. l'article 5 trois fois aussi long que large chez le mâle. Long. 2 mm. 4. *championi* sp. n.
- . Plus petit. Antennes moins longues, l'article 5 seulement deux fois aussi long que large. Long. 1,8 mm. 5. *hamulatus* sp. n.

Groupe du *distans*

9. Délié, les pattes longues. Antennes longues, à article 10 transverse, aussi large que le 11 ; celui-ci bien délié. Long. 1,5 mm. 7. *distans* sp. n.

Groupe de l'*antilope*

10. Epais quoique allongé. Antennes du mâle épaisses, à articles 5 et 6 renflés, le 9 très plat, le 10 en cupule à bord tranchant, entourant la base du 11. Long. 2 mm. 8. *duplicatus* sp. n.

Subg. *Trissemites* Jeannel*Trissemus (Trissemites) haldwaniensis* sp. n.

(fig. 62)

INDE. UNITED PROVINCES. Kumaon : Haldwani distr., nombreux exemplaires (dont le type) (*H. G. Champion*) ; W. Almora, un mâle oedimère de la var. *grossipes*, nov. (type) (*H. G. Champion*).

Long. 1,8 à 2 mm. Ailé. Rougeâtre, les membres clairs ; pubescence fine et courte. Allongé mais robuste. Tête petite, allongée, les yeux plus longs que les tempes qui sont convexes, un peu saillantes ; fossettes frontales peu développées. Antennes longues et fines, le pédicelle allongé, les articles 3 à 7 deux fois aussi longs que larges, les 8 à 10 un peu plus longs que larges, le 8 petit, le 10 peu épais ; article 11 elliptique, moins de deux fois aussi long que le 10 et un peu plus épais. Pronotum et élytres lisses. Carénules basales du premier tergite abdominal espacées du quart de la largeur du disque.

Les mâles sont généralement semblables aux femelles, ne différant que par la présence d'une dent apicale interne aux tibias intermédiaires. Mais il existe des mâles oedimères (var. *grossipes*, nov.), de taille plus grande (2 mm.), de forme épaisse, avec les pattes très épaisses : les fémurs sont très renflés et les tibias nettement épaissis. L'édéage de ces mâles oedimères est semblable à celui des autres.

Edéage (fig. 62) à capsule basale membraneuse, quadrangulaire, avec l'orifice apical rétréci dans une collerette. Styles courts, non convergents, terminés en pointe dont le bord externe est noirâtre. Une paire de grosses dents dans le sac interne.

2. *Trissemus (Trissemites) brevicornis* sp. n.

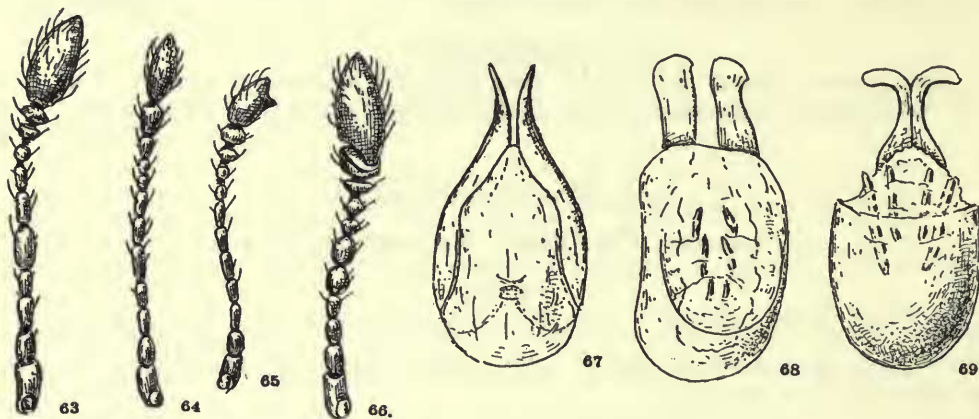
KASHMIR : Gulmarg, une femelle (type) (*Dr. M. Cameron*).

Long. 2 mm. Ailé. Rougeâtre luisant, la pubescence courte et fine. Tête grande, aplanie, aussi large que le pronotum, le lobe frontal large, sans fossette médiane,

les yeux petits, guère plus longs que la moitié des tempes qui sont effacées mais un peu anguleuses près du cou. Antennes courtes, le pédicelle peu allongé, épais, l'article 3 aussi long que le pédicelle mais mince ; articles 4 à 6 à peine plus longs que larges, les 7 et 8 petits et globuleux, les 9 et 10 transverses, le 11 ovoïde, épais. Pronotum transverse, à côtés bien arrondis en avant, le disque très bombé, lisse, les fossettes latérales grandes. Elytres aussi longs que larges, épais. Carénules basales du premier tergite abdominal espacées du quart de la largeur du disque. Pattes grêles, assez longues.

Mâle inconnu.

Bien reconnaissable à la brièveté des antennes.



FIGS. 63-66. Gen. *Trissemus* Jeann., antennes de mâles. Fig. 63. *T.* (s. str.) *cameroni* sp. n., de Deoban. Fig. 64. *T.* (*Trissemellus*) *championi* sp. n., de Nainital. Fig. 65, *T.* (*Trissemellus*) *distans* sp. n., de Haldwani distr. Fig. 66, *T.* (*Trissemellus*) *duplicatus* sp. n., de Darjeeling.

FIGS. 67-69. Gen. *Trissemus* Jeann., édages, $\times 120$. Fig. 67, *T.* (s. str.) *cameroni* sp. n., de Deoban. Fig. 68, *T.* (*Trissemellus*) *championi* sp. n., de Nainital. Fig. 69, *T.* (*Trissemellus*) *hamulatus* sp. n., de Nainital.

Subg. *Trissemus* s. str.

3. *Trissemus* (s. str.) *cameroni* sp. n.

(figs. 63 et 67)

INDE. PUNJAB ORIENTAL : Parhatti valley, à Kulu, alt. 2,500 m. env., 3 exemplaires (*H. G. Champion*). UNITED PROVINCES. Chakrata distr.; Sainj Khud ; Khedar Khud, alt. 2,000 m. env.; Patra Khud et Dodora Khud, alt. 2,500 m. env.; Deoban, Korawa Khud (type), alt. 3,000 m. env., un mâle (*Dr. M. Cameron*).

Long. 2 mm. Ailé. Testacé rougeâtre, la pubescence très courte. Robuste. Tête grande, le lobe frontal étroit, excavé, sans fossette villeuse ; yeux plus courts que les tempes qui sont peu convexes. Antennes (Text-fig. 63) épaisses, le pédicelle plus petit que le scape mais pas plus gros que les articles du funicule, les articles 3 à 6 un peu plus longs que larges, les 7 et 8 petits, pas plus longs que larges, les 9

et 10 courts et transverses, le 11 bien plus épais que le 10. Pronotum transverse, finement et éparsement ponctué. Elytres amples, lisses. Carénules basales du premier tergite abdominal écartées du tiers de la largeur du disque. Pattes robustes.

Mâle. Article 5 des antennes nettement plus gros que ses voisins, quoique encore cylindrique ; article 11 deux fois plus grand que chez la femelle. Tibias intermédiaires avec une dent apicale interne obtuse.

Edéage (fig. 67) à capsule basale membraneuse ; les styles grands, effilés, convergents, terminés par deux pointes contiguës et un peu divergentes.

Espèce de même groupe que l'*alienus* Sharp, du Japon, et le *lindbergi* Jeann. de l'Afghanistan. Chez l'*alienus*, c'est l'article 6 de l'antenne qui est renflé chez le mâle, chez le *lindbergi* c'est le 5, comme chez le *cameroni* ; mais la forme de l'article renflé est différente, subcylindrique chez le *cameroni*, subsphérique chez les autres.

Subg. *Trissemellus* Jeannel

Groupe du championi

4. *Trissemus (Trissemellus) championi* sp. n.

(figs. 64 et 68)

INDE. UNITED PROVINCES. Kumaon : W. Almora, Nainital, alt. 2,500 m. env., 2 mâles (dont le type) (*H. G. Champion*).

Long. 2 mm. Ailé. Rougeâtre, la pubescence courte mais dense, surtout sur les élytres. Tête allongée, plus étroite que le pronotum, le lobe frontal avec une fossette médiane villeuse, semblable aux fossettes ocellaires ; yeux presque aussi longs que les tempes qui sont un peu anguleuses. Antennes (fig. 64) longues et fines, l'article 5 trois fois aussi long que large, les 8, 9 et 10 aussi longs que larges. Pronotum presque aussi long que large, lisse, les côtés sinués en arrière. Elytres amples, convexes. Carénules du premier tergite abdominal espacées du tiers de la largeur du disque. Pattes grêles.

Mâle. Tibias intermédiaires avec une forte dent apicale interne.

Edéage (fig. 68) à capsule basale membraneuse ; épaisse, un peu quadrangulaire ; styles grands, parallèles, terminés en spatule arrondie. Trois paires de petites dents dans le sac interne.

5. *Trissemus (Trissemellus) hamulatus* sp. n.

(fig. 69)

INDE. UNITED PROVINCES. Kumaon : W. Almora, Nainital, alt. 2,500 m. env., 3 mâles (dont le type) (*H. G. Champion*).

Long. 1,8 mm. Ailé. Rougeâtre. Très voisin du *championi*, mêmes caractères généraux, mais un peu moins grand. Tête semblable. Antennes fines, un peu plus courtes, l'article 5 n'est que deux fois plus long que large, les 8 et 9 à peine plus longs que larges. Pronotum sans sinuosité des côtés. Elytres un peu moins convexes.

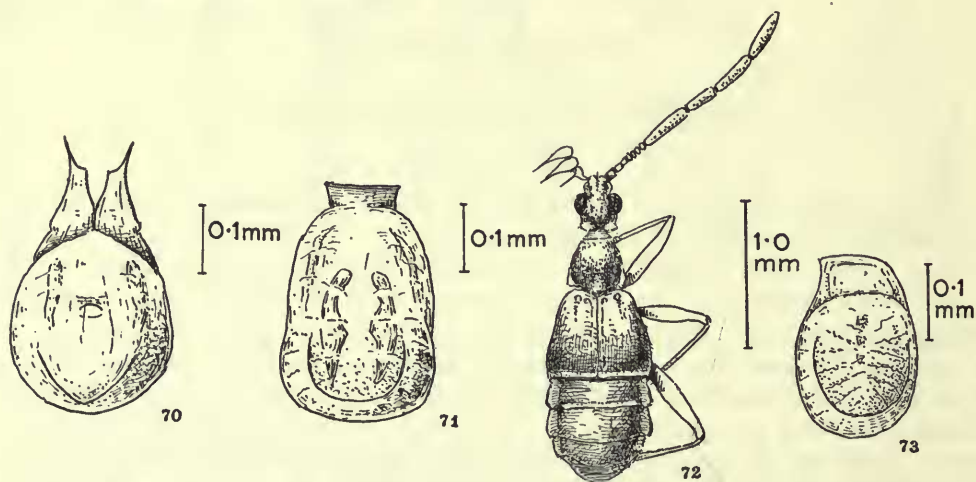
Premier tergite abdominal avec le même écartement des carénules basales, mais nettement élargi en arrière. Pattes semblables.

Edéage (fig. 69) bien différent de celui du *championi*. La capsule basale a la forme d'une urne et les styles, contigus sur la ligne médiane, s'amincissent en lames étroites qui se recourbent à angle droit en dehors, dans la partie distale. Sac interne avec deux paires de baguettes.

6. *Trissemus (Trissemellus) cursitans* sp. n.

(fig. 61)

INDE. UNITED PROVINCES. Kumaon : W. Almora, Nainital, mâles et femelles (dont le type) (*H. G. Champion*) ; Haldwani distr., mâles et femelles (*H. G. Champion*) ; Chakrata distr. : Kanasar, une femelle (*Dr. M. Cameron*). PAKISTAN. PAKISTAN ORIENTAL : Sarda, une femelle (*F. W. C.*).



FIGS. 70-71. Gen. *Trissemus* Jeann., édages, $\times 90$. Fig. 70, *T. (Trissemellus) duplicatus* sp. n., de Darjeeling. Fig. 71, *T. (Trissemellus) distans* sp. n., de Haldwani distr.

FIGS. 72-73. Gen. *Ctenistes* Reich. Fig. 72, *C. gracilis* sp. n., mâle, de Haldwani distr., $\times 19$. Fig. 73, Edéage, $\times 100$.

Long. 1,4 à 1,6 mm. Ailé. Rougeâtre, la pubescence très courte. Aspect des précédents mais plus petit. Même caractères céphaliques, les antennes fines, plus courtes. Pronotum transverse, lisse. Elytres assez convexes. Premier tergite abdominal nettement élargi en arrière, les carénules basales espacées de plus du tiers de la largeur du disque. Pattes grêles.

Mâle. Taille toujours plus grande. Antennes plus longues, l'article 5 deux fois aussi long que large, les 8 et 9 un peu plus longs que larges. Tibias intermédiaires avec une petite dent apicale interne.

Femelle. Deux sortes de femelles. Les une (Nainital) semblables aux mâles, sauf que les tibias intermédiaires sont inermes. Les autres (var. *discedens*, nov.

(avec la forme typique à Nainital et seule dans les autres stations)) sont plus petites, avec les antennes plus courtes, à article 5 à peine plus long que large et les 8 et 9 globuleux et 10 transverse.

Edéage (fig. 61) de même type que celui du *championi*, mais avec la capsule basale plus ovale, les styles plus courts, le sac interne avec une seule pièce copulatrice.

Groupe du distans

7. *Trissemus (Trissemellus) distans* sp. n.

(figs. 65 et 71)

INDE. UNITED PROVINCES. Kumaon : Haldwani distr., un mâle (type) (*H. G. Champion*).

Long. 1,5 mm. Ailé. Brunâtre luisant, la pubescence très fine et courte. Grêle et délié. Tête aussi large que le pronotum, le lobe frontal avec une petite fossette villeuse, les yeux aussi longs que les tempes qui sont courtes mais anguleuses. Antennes (fig. 65) grêles, à massue déliée et peu épaisse, les articles 3 à 6 deux fois plus longs que larges, les 7 et 8 petits, subglobuleux, les 9 et 10 transverses. Pronotum petit, presque aussi long que large, ses côtés faiblement sinués en arrière, le disque lisse, très luisant, les fossettes latérales très grandes. Elytres amples et convexes. Carénules basales du premier tergite abdominal écartées de plus du tiers de la largeur du disque. Pattes très grêles.

Mâle. Dernier article des antennes avec une dent sur la face inférieure. Tibias intermédiaires avec une dent subapicale interne très saillante.

Edéage (fig. 71) à capsule basale membraneuse, les styles soudés, représentés par une lame tronquée. Sac interne avec deux grosses pièces copulatrices.

Par ses caractères sexuels antennaires, cette espèce rappelle l'*obtusus* Raffr. de l'Afrique Orientale, mais n'a aucune parenté avec lui.

Groupe de l'antilope

8. *Trissemus (Trissemellus) duplicatus* sp. n.

(figs. 66 et 70)

INDE. BENGALE OCCIDENTAL : Darjeeling, un mâle (type) (*Dr. M. Cameron*).

Long. 2 mm. Ailé. Rougeâtre foncé, la pubescence courte et rare. Allongé, robuste. Tête grande, arrondie, le lobe frontal avec une fossette très petite, les yeux peu saillants, aussi longs que les tempes qui sont régulièrement convexes. Antennes robustes. Pronotum un peu transverse, très finement ponctué, les fossettes latérales petites. Elytres peu bombés. Premier tergite abdominal non élargi en arrière, ses côtés arqués, les carénules basales espacées du tiers de la largeur du disque. Pattes robustes.

Mâle. Antennes (fig. 66) à massue très épaisse ; articles 5 et 6 plus gros que 7 et 8 qui sont courts et transverses ; article 9 très transverse, lenticulaire, à bord

tranchant, le 10 en forme de cupule dans laquelle l'article 11 repose par sa partie inféro-basale qui fait une saillie anguleuse. Tibias intermédiaires avec une forte dent subapicale.

Edéage (fig. 70) à capsule basale sphérique, les styles larges et contigus à la base, atténués et déhiscent dans leur partie distale qui se termine par une troncation dont l'angle externe se prolonge en épine acérée.

Espèce du même groupe que l'*antilope* Raffr. du Japon, l'*implicita* Raffr. du Tonkin et de Formose, ainsi que d'autres espèces du Siam, de Borneo et de Manille (1958, *Mém. Mus., Zool.* 18 : 103).

Trib. PSELAPHINI Raffray

Gen. *TRICHOPSELAPHUS* Jeannel

Trichopselaphus Jeannel, 1950, type *gibbicollis* Raffray. Jeannel, 1959, *Ann. Mus. Congo Belge*, sér. in-8°, Zool. 75 : 595

Genre répandu dans l'Afrique intertropicale, jusqu'ici inconnu de l'Asie, où par contre les *Pselaphaulax* Reitt., à renflement distal de la massue antennaire lisse, sont assez nombreux.

Trichopselaphus indicus sp. n.

INDE. UNITED PROVINCES. Kumaon : Dehra Dun, un mâle (type) (*Dr. M. Cameron*).

Long. 2 mm. Ailé. Testacé rougeâtre luisant, presque glabre, sauf q'il existe de grandes soies dorées sur les côtés du pronotum et des élytres. Robuste, épais. Tête à lobe frontal large, aussi long que large, canaliculé, avec les bourrelets latéraux épais ; yeux aussi longs que la partie postoculaire qui est peu à peu rétrécie ; front profondément excavé entre les yeux et en arrière ; deux tubercules rétrécissent l'excavation entre les yeux. Palpes très longs, le sommet du pédoncule atteignant le milieu du pronotum, massette à funicule plus de deux fois aussi long que le renflement terminal qui est verruqueux et fissuré. Antennes robustes, le scape à peine plus long que large, le pédicelle court, les articles 3 à 6 à peine plus longs que larges, la massue nettement de quatre articles, tous allongés et croissant peu à peu de grosseur. Pronotum un peu plus long que large, ses bosses latérales anguleuses, la base un peu plus large que le bord antérieur, le disque bombé, lisse, le sillon transverse profond. Elytres plus longs que larges, aplanis, les épaules effacées, deux fossettes basales ; bord apical avec une large frange membraneuse surmontée d'un rang de quelques soies. Plaque tergale à peu près deux fois aussi large que longue, élargie en arrière, régulièrement convexe et lisse. Pattes robustes, les tibias postérieurs épaissis dans leur moitié distale.

Edéage oblong, l'orifice apical largement ouvert, avec une grande apophyse fourchue sur le côté gauche. Deux pièces copulatrices, l'une aiguë, l'autre mousse, celle-ci du côté ventral. Pas de styles.

Gen. **PSELAPHIDIUS** Jeannel

Pselaphidius Jeannel, 1951, type : *filipalpis* Reitter. 1957, *Rev. fr. d'Ent.* **24** : 25.

Pselaphidius pilicollis Reitter

P. pilicollis Reitter, 1882, type : Batavia. Jeannel, 1957, loc. cit. **24** : 26.

INDE. UNITED PROVINCES. Kumaon : Haldwani distr. (*H. G. Champion*) ; Dehra Dun (*Dr. M. Cameron*). PAKISTAN ORIENTAL : Sarda (*F. W. C.*).
 Connu de Sumatra, du Siam et du Tonkin.

Gen. **MENTRAPHUS** Sharp

Mentraphus Sharp, 1883, type : *pselaphoides* Sharp. Jeannel, 1957, *Rev. fr. d'Ent.* **24** : 26.

Mentraphus pselaphoides Sharp

M. pselaphoides Sharp, 1883, *Wiener ent. Ztg.* **2** : 226, type : Mésopotamie.

INDE. BIHAR : Ranchi, 4 exemplaires à la lumière (*W. B. R. Laidlaw*).
 Espèce de la région méditerranéenne orientale, dont l'aire de répartition s'étend vers l'est jusqu'au Tonkin.

Gen. **TYRAPHUS** Sharp

Tyraphus Sharp, 1874, type : *planus* Sharp. Jeannel, 1957, *Rev. fr. d'Ent.* **24** : 25.

Tyraphus pilosus Raffray

T. pilosus Raffray, 1891, *Ann. Soc. ent. France*, **60** : 194 ; type : Tonkin (Mus. Paris).

INDE. BIHAR : Ranchi, un exemplaire à la lumière (*W. B. R. Laidlaw*).
 Connu du Tonkin.

Trib. ODONTALGINI Jeannel

Gen. **ODONTALGUS** Raffray

Odontalgus Raffray, 1877, type : *tuberculatus* Raffray (Abyssinie).

Genre bien moins riche en espèces dans la Région Orientale que dans l'Afrique intertropicale.

Odontalgus vestitus Schaufuss

O. vestitus L. W. Schaufuss, 1886, type : Sumatra (Mus. Paris).

INDE. UNITED PROVINCES. Kumaon : Haldwani distr., nombreux exemplaires (*H. G. Champion*).
 Espèce connue de Saigon, de Sumatra et de Bornéo.

Trib. CTENISTINI Raffray

Gen. *CTENISTES* Reichenbach*Ctenistes* Reichenbach, 1816, type : *palpalis* Reichenbach. Jeannel, 1952, *Rev. fr. d'Ent.* 19 : 108.*Ctenistes gracilis* sp. n.

(figs. 72 et 73)

INDE. UNITED PROVINCES. Kumaon : Haldwani distr. 2 mâles (dont le type) et une femelle (*H. G. Champion*).

Long. 2 mm. Ailé. Voisin du *mitis* Schaufuss, qui est très largement répandu dans toute l'Indo-Malaisie, depuis le Siam jusqu'à Borneo, mais plus grand et surtout plus grêle et plus allongé. Front moins élargi en arrière, les yeux aussi grands. Antennes moins longues que chez le *mitis*, l'article 9 des antennes du mâle n'est que trois fois aussi long que large, et non quatre fois. Pronotum semblable. Elytres nettement plus longs que larges, alors qu'ils sont aussi longs que larges, avec les côtés plus arqués chez le *mitis*. Abdomen plus allongé, plus parallèle. Pattes très grêles.

Edéage : fig. 73.

Gen. *CTENISTIDIUS* Jeannel*Ctenistidius* Jeannel, 1957, *Rev. fr. d'Ent.* 24 : 27 ; type : *coomani* Jeannel. 1959, loc. cit., 26 : 21.

Genre caractérisé par la forme de l'article 10 de l'antenne du mâle, qui est la même que chez les *Ctenisomorphus* et *Ctenisoschema* du Sahara.

Les trois espèces connues du genre *Ctenistidius* se distinguent de la façon suivante.

1. Antennes du mâle à funicule non contracté, les articles 4 à 7 presque aussi longs que larges *indicus* sp. n.
- Antennes du mâle à funicule contracté, les articles 4 à 7 très plats 2
2. Massue des antennes du mâle plus courte, l'article 9 de peu plus long que large, plus court que la moitié du 10 (Afganistan) (*lindbergi* Jeann.)
- Massue des antennes du mâle plus grêle et plus longue, l'article 9 deux fois aussi long que large, aussi long que la moitié du 10 (Tonkin) (*coomani* Jeann.)

Ctenistidius indicus sp. n.

(figs. 74 et 75)

INDE. UNITED PROVINCES. Kumaon : Haldwani distr., un mâle (type) à la lumière (*H. G. Champion*).

Long. 2 mm. Ailé. Allongé et grêle. Tête peu longue, le front surélevé entre les yeux, s'élargissant en arrière, les yeux très grands. Pronotum assez épais, avec trois gros paquets villeux à la base. Elytres un peu plus longs que larges, aplanis, la frange membraneuse apicale bien développée. Abdomen un peu élargi, les tergites convexes. Pattes longues et grêles.

Edéage : fig. 75.

Gen. **PORODERUS** Sharp

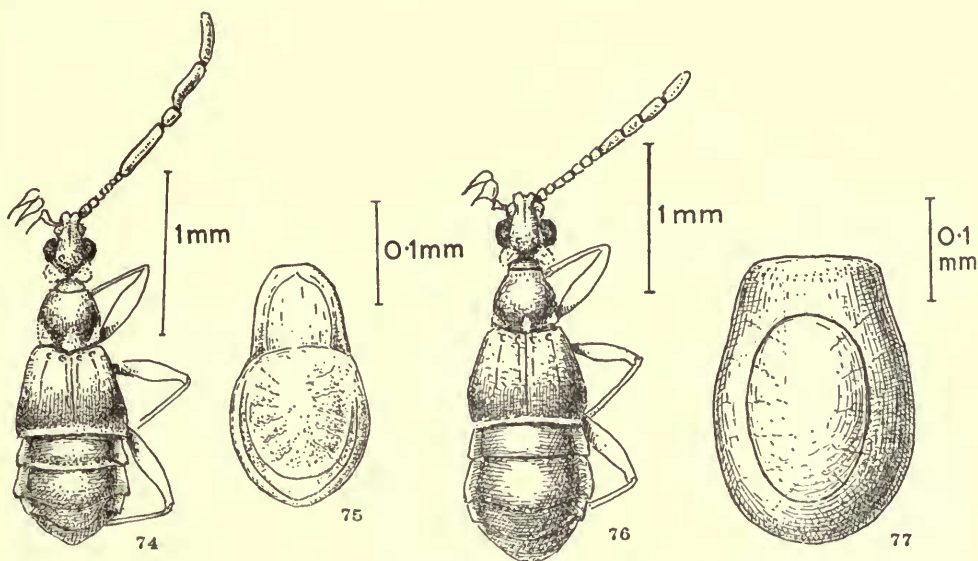
Poroderus Sharp, 1883, type : *armatus* Sharp (Japon). Jeannel, 1958, *Mém. Mus., Zool.* 18 : 114.

Genre avec plusieurs espèces au Japon, connu aussi de la région indo-malaise, au Siam et à Sumatra. Une espèce est décrite de l'Inde, le *P. indus* Raffray de Travancore.

***Poroderus cameroni* sp. n.**

(figs. 76 et 77)

INDE. UNITED PROVINCES. Kumaon : Dehra Dun, un mâle (type) (*Dr. M. Cameron*) ; Haldwani distr., un mâle (*H. G. Champion*).



FIGS. 74-75. Gen. *Ctenistidius* Jeann. Fig. 74. *C. indicus* sp. n., mâle, de Haldwani distr., $\times 22$. Fig. 75, Edéage, $\times 135$.

FIGS. 76-77. Gen. *Poroderus* Sharp. Fig. 76. *P. cameroni* sp. n., mâle, de Dehra Dun, $\times 20$. Fig. 77, Edéage, $\times 135$.

Long. 2,4 mm. Ailé. Rougeâtre foncé, la pubescence rare. Allongé. Front très large, surélevé, élargi en arrière, les yeux très grands. Palpes maxillaires à pédoncule sans pénicille, l'intermédiaire plus gros que la massette. Antennes courtes et robustes. Pronotum convexe. Elytres à peu près aussi longs que larges. Abdomen élargi, le deuxième tergite plus grand que le premier et très convexe. Pattes longues.

Antennes du mâle : Scape et pédoncule courts, article 3 à peine plus long que les suivants et aussi long que le pédicelle, articles 4 à 7 à peine plus longs que larges, la massue nettement formée de quatre articles croissant peu à peu de grandeur.

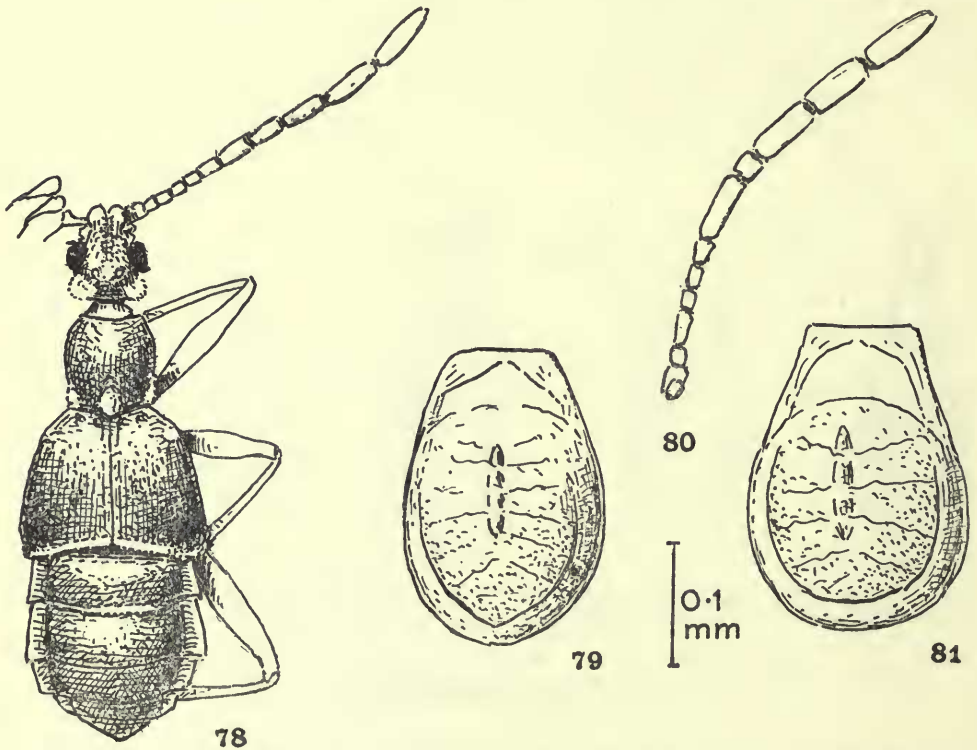
Edéage (fig. 77) très volumineux, sans styles.

Assez voisin de l'*indus* Raffr., de Travancore, mais avec les antennes bien plus courtes et plus épaisses. Chez l'*indus*, les articles 3 à 7 sont environ deux fois aussi longs que larges.

Gen. **PORODEROPSIS** nov.

Type : *championi*, sp. n.

Chez les *Poroderus* le pédoncule palpaire ne porte pas de pénicille et d'autre part l'édéage est toujours très volumineux, sans styles ni pièces copulatrices. Le genre nouveau *Poroderopsis* diffère parce que le pédoncule palpaire est pénicillé et que l'édéage, de dimension moyenne comme chez les *Ctenistes*, renferme une pièce copulatrice.



FIGS. 78-81. Gen. *Poroderopsis* nov. Fig. 78, *P. championi* sp. n., mâle, de Haldwani distr., $\times 35$. Fig. 79, Edéage, $\times 160$. Fig. 80, Antenne droit du mâle de *P. butleri* sp. n., de Nandidrug. Fig. 81. Edéage du *P. butleri*, $\times 160$.

Sans doute, le *P. mimeticus* Sharp, du Japon, placé avec doute dans le genre *Poroderus* (Jeannel, 1958, *Mém. Mus., Zool.* 18 : 116) devra-t-il être rangé dans le nouveau genre.

Deux espèces de l'Inde y figurent.

Poroderopsis championi sp. n.

(figs. 78 et 79)

INDE. UNITED PROVINCES. Kumaon : Haldwani distr., 2 mâles (dont le type), à la lumière (*H. G. Champion*).

Long. 2 mm. Ailé. Rougeâtre foncé, la pubescence assez fournie, formée de poils squameux appliqués. Robuste. Tête courte, le front élargi en arrière, surélevé, sillonné dans sa partie antérieure, les yeux très grands. Intermédiaire et massette palpaire peu volumineux. Antennes longues et grêles. Pronotum bombé, large en avant. Elytres courts. Abdomen allongé, les tergites peu convexes. Pattes grêles.

Antennes du mâle : Scape plus long que le pédicelle ; articles 3 et 4 aussi longs que larges, les 5 à 11 croissant peu à peu de longueur et d'épaisseur, le 8 toutefois un peu moins long que le 7.

Edéage : fig. 79.

Poroderopsis butleri sp. n.

(figs. 80 et 81)

INDE. MYSORE : Nandidrug, un mâle (type) (*T. V. C.*, in coll. Butler).

Long. 2,4 mm. Ailé. Rougeâtre foncé, la pubescence assez fournie. Plus large que le précédent. Tête semblable, mais avec les yeux plus grands. Palpes aussi petits, le pédoncule pénicillé. Antennes très longues mais épaisses. Pronotum dolioliforme. Elytres et abdomen relativement larges.

Antennes du mâle (fig. 80) longues et épaisses. Pédicelle pas plus long que large, l'article 3 deux fois plus long que lui, plus long que le 4 ; articles 4 à 6 un peu plus longs que larges, le 7 de moitié plus long que le 6, le 8 court, pas plus long que le tiers du 7, les 9, 10 et 11 plus longs que le 7 et plus épais.

Edéage : fig. 81.

Trib. TMESIPHORINI Jeannel

Gen. *TMESIPHORUS* Leconte

Tmesiphorus Leconte, 1850 ; type : *carinatus* Leconte (Amérique du Nord). Jeannel, 1958, *Mém. Mus., Zool.* 18 : 118.

Les espèces de ce genre sont assez nombreuses dans l'Inde et seront réparties dans plusieurs groupes.

TABLEAU DES ESPÈCES DE L'INDE

1.	Abdomen avec des carènes sur les trois premiers tergites : trois carènes sur les deux premiers, une carène médiane sur le troisième. (Groupe du <i>clavatus</i>)	2
—.	Abdomen avec des carènes sur les deux premiers tergites seulement : trois carènes sur le premier, deux sur le deuxième. (Groupe du <i>brevipennis</i>)	4
—.	Abdomen avec des carènes sur le premier tergite seulement. (Groupe du <i>squamosus</i> , assez nombreux en Malaisie, mais non représenté dans l'Inde).	

Groupe du *clavatus*

2. Téguments très densément ponctués sur tout le corps, les tergites ponctués comme le pronotum ; bosses latérales du pronotum anguleuses. Long. 2,5 mm. 2. *andrewesi* sp. n.
- . Téguments ponctués sur la tête et le pronotum, lisses sur les élytres et l'abdomen . 3
3. Plus grand. Pronotum à bosses latérales saillantes, les côtés sinués en arrière, le disque aplani. Long. 2,4 mm. 1. *championi* sp. n.
- . Plus petit. Pronotum à bosses latérales plus arrondies, les côtés à peine sinués, le disque bossu. Long. 2 mm. (Singapore) (*clavatus* Raffr.)

Groupe du *brevipennis*

4. Ponctuation de l'avant-corps et des élytres forte et très serrée. Antennes à massue épaisse. Carène médiane du premier tergite entière. Long. 2,4 mm. 3. *nitens* sp. n.
- . Ponctuation de l'avant-corps moins dense. Antennes à massue peu épaisse. Carène médiane du premier tergite en partie effacée 5
5. Carène médiane du premier tergite saillante sur la moitié postérieure, effacée en avant. Forme plus étroite. Long. 2,5 mm. 4. *iyeri* sp. n.
- . Carène médiane du premier tergite presque nulle, marquée seulement par une saillie médiane du bord postérieur. Forme plus large, les bosses latérales du pronotum plus saillantes. Long. 2,5 mm. 5. *brevipennis* sp. n.

Group du *clavatus*1. *Tmesiphorus championi* sp. n.

(figs. 82 à 84)

INDE. PUNJAB ORIENTAL : Gahan, alt. 2,200 m. env., un mâle (type) (*Dr. M. Cameron*). UNITED PROVINCES. Kumaon : W. Almora (*H. G. Champion*).

Long. 2,4 mm. Brun de poix luisant, presque glabre. Tête médiocre, le front densément ponctué, le lobe frontal quadrangulaire, profondément excavé ; yeux petits, plus courts que les tempes, l'épine sous-oculaire courte. Antennes épaisses, la massue très renflée chez le mâle (figs. 82 et 83), l'article 10 plus large que ses deux voisins. Pronotum fortement et peu densément ponctué, les bosses latérales saillantes, le disque aplani. Elytres courts, éparsément ponctués, d'aspect luisant. Abdomen lisse et luisant, les deux premiers tergites avec trois carènes, le troisième avec une carène médiane, tout au moins chez le mâle. Pattes robustes.

Mâle. Massue très épaisse, l'article 9 court, globuleux, denté en dessous, le 10 très large, transverse, bidenté en dessous, le 11 ovoïde, avec une dent basale en dessous.

Édage (fig. 84) à orifice apical encadré par deux cornes divergentes. Deux pièces copulatrices, la droite très longue.

Tmesiphorus andrewesi sp. n.

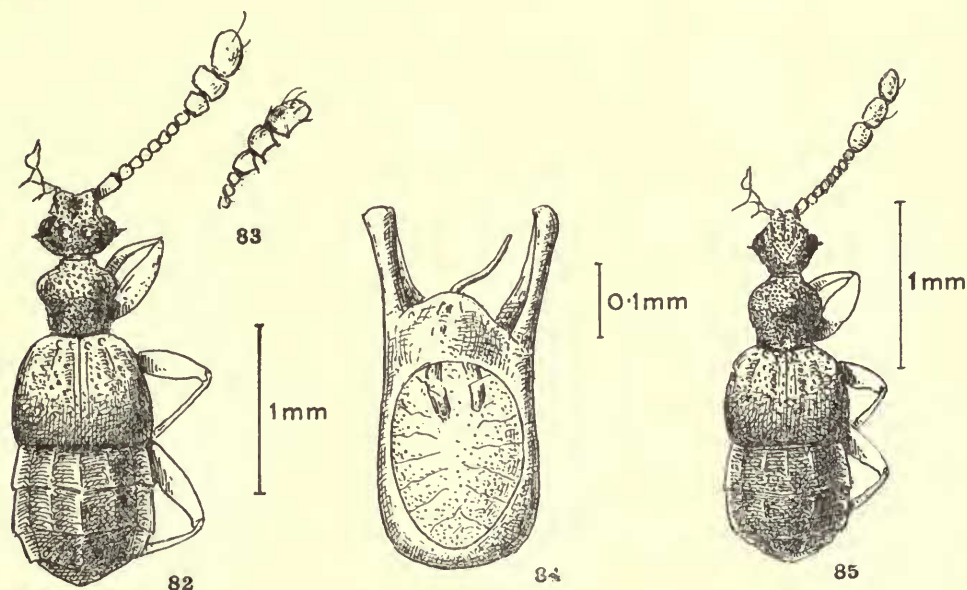
(fig. 86)

INDE. MADRAS : Nilgiri Hills, une femelle (type) (*H. L. Andrewes*).

Long. 2,5 mm. Bien différent du précédent par sa forte ponctuation très dense et miroitante sur tout le corps. Brun de poix, la pubescence réduite. Tête médiocre.

Antennes longues et épaisses, à massue allongée chez la femelle, l'article 10 bien plus long et plus épais que le 9. Pronotum très densément ponctué, à bosses latérales anguleuses. Elytres à ponctuation plus grossière que celle du pronotum, mais aussi dense. Abdomen à ponctuation aussi dense que celle du pronotum. Mêmes carènes que chez les *championi* et *clavatus*, et aussi que chez les espèces de l'Afrique Orientale, comme *collaris* Raffr. ou *rugicollis* Raffr.

Mâle inconnu.



FIGS. 82-85. Gen. *Tmesiphorus* Lec. Fig. 82, *T. championi* sp. n., mâle, de W. Almora, $\times 22$. Fig. 83, Sommet de l'antenne du même, de profil. Fig. 84, Edéage, face dorsale, du *T. championi* sp. n., de W. Almora, $\times 95$. Fig. 85, *T. nitens* sp. n., femelle, des Nilgiri Hills, $\times 22$.

Groupe du brevipennis

***Tmesiphorus nitens* sp. n.**

(fig. 85)

INDE. MADRAS: Nilgiri Hills, un exemplaire (peut-être mâle) en très mauvais état (type) (coll. Bryant).

Long. 2,4 mm. Coloration foncée, la pubescence très réduite. Même ponctuation très serrée et miroitante que chez le précédent, mais bien différent par plusieurs points. Tête médiocre, les yeux bien moins saillants, plus courts que les tempes, l'épine sous-oculaire plus courte. Antennes robustes, à massue allongée, mais avec l'article 9 long, aussi grand que le 10. Pronotum subglobuleux, sans bosses latérales, très densément ponctué. Elytres à ponctuation plus grosse que celle du pronotum.

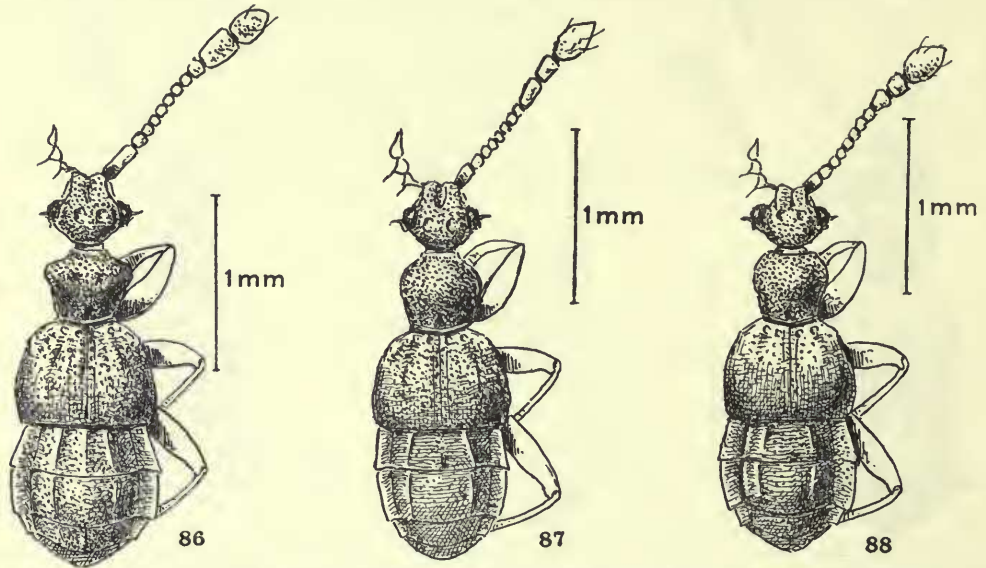
Abdomen très densément ponctué, le premier tergite avec trois carènes entières, le deuxième avec deux carènes, sans carène médiane.

Tmesiphorus iyeri sp. n.

(fig. 87)

INDE. UNITED PROVINCES. Kumaon : Dehra Dun, 2 femelles (dont le type) (*Iyer*, in coll. Raffray) ; W. Almora, Kheri forest, 2 femelles (*H. G. Champion*).

Long. 2,5 mm. Rougeâtre luisant. Voisin du précédent, avec la même ponctuation, mais avec une pubescence squameuse appliquée très courte. Etroit et allongé.



FIGS. 86-88. Gen *Tmesiphorus* Lec. Fig. 86, *T. andrewesi* sp. n., femelle, de Nilgiri Hills, $\times 23$. Fig. 87, *T. iyeri* sp. n., femelle, de Kheri forest, $\times 23$. Fig. 88, *T. brevipennis* sp. n., femelle, de Nilgiri Hills.

Tête médiocre, les yeux peu saillants. Antennes à scape court et massue à peine renflée, les articles 9 et 10 allongés, le 11 ovale, plus épais que le 10. Pronotum à bosses latérales arrondies, peu saillantes, les côtés non sinués en arrière, le disque très bombé. Elytres courts. Carène médiane du premier tergite saillante seulement dans sa moitié postérieure, effacée en avant.

Mâle inconnu.

Tmesiphorus brevipennis sp. n.

(fig. 88)

INDE. MADRAS : Nilgiri Hills, plusieurs femelles (dont le type) (*H. L. Andrewes* et *A. K. Neld Downing*).

Long. 2,5 mm. Rougeâtre luisant, voisin du précédent, avec la même ponctuation, mais de forme générale plus large. Tête semblable. Antennes aussi longues, à

scape très court et massue peu épaisse ; chez la femelle les articles 9 et 10 sont plus courts, pas plus longs que larges. Pronotum à bosses latérales plus saillantes, les côtés un peu sinués en arrière, le disque aussi hautement bombé. Elytres et abdomen semblables, sauf qu'il n'existe pas d'autre trace de la carène médiane qu'un petit tubercule sur le bord postérieur.

Mâle inconnu.

Trib. TYRINI Raffray

Gen. **LABOMIMUS** Sharp

Labomimus Sharp, 1883 ; type : *reitteri* Sharp (Japon). Jeannel, 1958, *Mém. Mus., Zool.* 18 : 120.

TABLEAU DES ESPÈCES

- | | | |
|----|--|----------------------------|
| 1. | Pronotum convexe, non caréné sur la ligne médiane, fortement ponctué latéralement, mais non sur le milieu du disque. Premier tergite abdominal avec deux rudiments de carènes à la base. Long. 3,5 mm. (Japon) | (<i>reitteri</i> Sharp) |
| - | Pronotum fortement caréné, la carene saillante en arrière au dessus de la fovéole basale ; ponctuation uniforme. Premier tergite avec deux carénules espacées de plus du tiers de la largeur du disque. | 2 |
| 2. | Carène pronotale double, divisée par un large sillon médian. Articles 9 et 10 des antennes du mâle épais, pas plus longs que larges. Long. 3,5 mm. 1. <i>cameroni</i> sp. n. | |
| - | Carène pronotale simple, quoique avec un fin sillon médian | 3 |
| 3. | Plus épais, le fin sillon médian du pronotum à peine visible. Elytres amples, moins longs que larges, à côtés arrondis. Articles 9 et 10 des antennes du mâle nettement plus longs que larges. Long. 3,5 mm. | 2. <i>championi</i> sp. n. |
| - | Plus étroit, le sillon médian du pronotum mieux tracé. Elytres aussi longs que larges, à côtés peu arqués. Article 9 des antennes du mâle plus long que large, le 10 aussi long que large. Long. 3,5 mm. | 3. <i>harmandi</i> Raffr. |

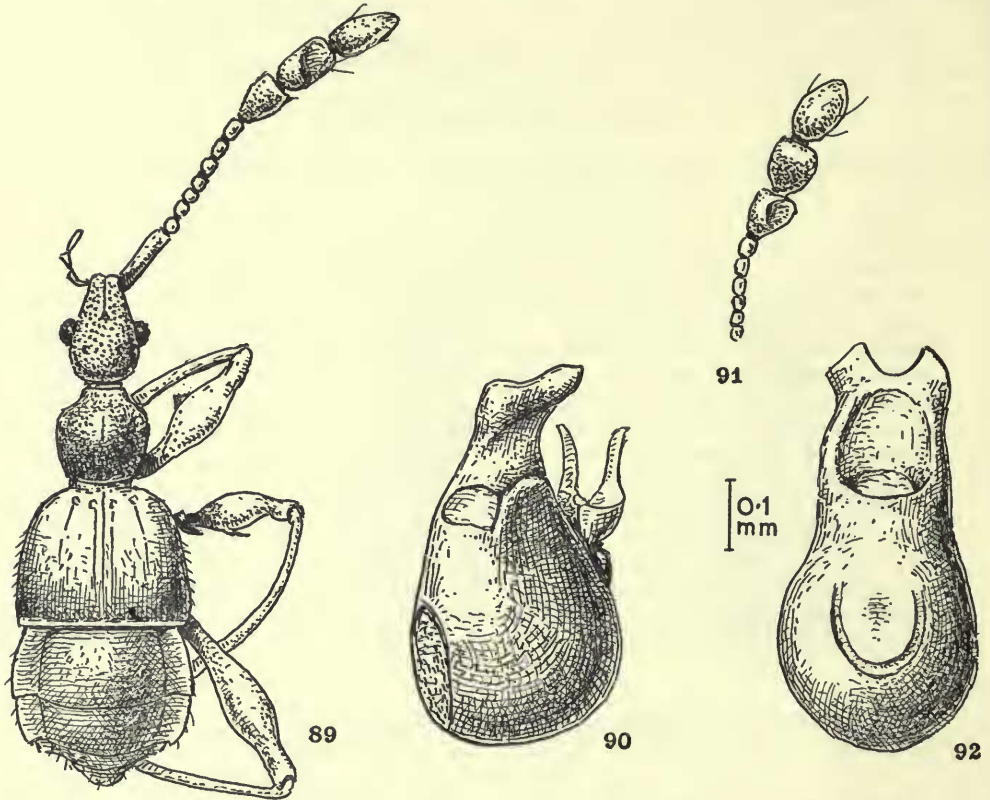
1. *Labomimus cameroni* sp. n.

(figs. 91 et 92)

INDE. BENGALE OCCIDENTAL : Darjeeling, mâle (type) et femelle (Dr. M. Cameron). Long. 3,5 mm. Testacé rougeâtre, la pubescence dorée, courte et couchée, très dense sur l'avant-corps et les élytres. Tête allongée, le front large et peu convexe, arrondi en arrière, les yeux bien plus courts que les tempes, qui sont arrondies et présentent une tubérosité en dessous des yeux. Antennes longues et épaisses, le scape quatre fois aussi long que large, le pédicelle et l'article 3 plus longs que larges, le funicule relativement grêle. Pronotum presque aussi long que large, à base large et bosses latérales très petites et peu saillantes, le disque bossu, avec une large gouttière médiane entre deux carènes qui s'effacent en avant et en arrière. Elytres courts, avec deux côtes discales. Abdomen plus large que les élytres, les tergites largement rebordés, plans, le premier plus grand que le deuxième, avec deux petites carénules basales espacées de plus du tiers de la largeur du disque. Pattes longues et très robustes, les épines des trochanters intermédiaires et des fémurs antérieur et intermédiaires très aiguës.

Mâle. Massue antennaire renflée, l'article 9 aussi long que large, triangulaire, avec une fosse sur la moitié distale, l'article 10 de même dimension, mais plus arrondi, avec une fosse à la base, le 11 ovale, pas plus long et moins épais que le 10 (fig. 91).

Edéage (fig. 92) piriforme, atténué dans sa partie distale qui est bilobée au dessus de l'orifice apical. Pas de styles.



FIGS. 89-92. Gen. *Labomimus* Sharp. Fig. 89. *L. championi* sp. n., mâle, de Haldwani distr., $\times 20$. Fig. 90. Edéage, de trois quarts, $\times 80$. Fig. 91. Sommet de l'antenne du mâle de *L. cameroni* sp. n., de Darjeeling. Fig. 92. Edéage du *L. cameroni*, face dorsale, $\times 80$.

2. *Labomimus championi* sp. n.

(figs. 89 et 90)

INDE. UNITED PROVINCES. Kumaon: Haldwani distr., mâle (type) et femelle (*H. G. Champion*).

Long. 3,5 mm. Testacé rougeâtre, la pubescence moins dense que chez le précédent. Tête semblable, les tempes longues et arrondies. Antennes longues, à funicule bien plus épais que chez le *cameroni*. Pronotum aussi long que large, arrondi et large en arrière, les bosses latérales à peine saillantes; disque bossu, densément

ponctué, avec un très fin sillon sur le versant antérieur de la bosse discale. Elytres courts et amples, avec deux carènes. Abdomen comme chez le *cameroni* ; pattes semblables.

Mâle. Massue antennaire peu tranchée (fig. 89), l'article 9 plus long que large, non dilaté, sans fosse ; article 10 plus long que large, rectangulaire, avec une vaste fosse sur sa moitié distale ; article 11 allongé, aussi long et épais que le 10.

Édéage (fig. 90) ovoïde, avec la partie distale, au delà de l'orifice apical, en forme d'apophyse comprimée latéralement. Deux grands styles lamelleux, sans soies.

3. *Labomimus harmandi* Raffray

L. harmandi Raffray, 1904, *Ann. Soc. ent. France*, 73 : 382, fig. 110 ; type : Sikkim (Mus. Paris).

SIKKIM : Mâle et femelle (*J. Harmand*).

Long, 3,4 mm. Forme générale très grêle. Tête courte, avec les tempes relativement courtes et nettement anguleuses. Antennes longues, à funicule grêle comme chez le *cameroni*. Pronotum de forme subhexagonale, c'est-à-dire les bosses latérales saillantes, la base rétrécie ; disque uniformément ponctué, caréné, sa bosse discale avec un fin sillon étendu sur toute la longueur. Elytres longs, à côtés peu arqués, étroits aux épaules. Abdomen très ample.

Mâle. Massue antennaire épaisse, l'article 9 conique, plus long que large, le 10 subcarré, aussi long que large, le 11 aussi long et large que le 10.

Raffray ne signale pas de fosses sur les articles de la massue. Malheureusement, je n'ai pas pu voir les types, qui sont certainement au Muséum, mais ont été égarés.

Gen. *TYRODITES* nov.

Type : *championi* sp. n.

Genre voisin de *Tyrodes* Raffray (type : *histrion* Schauf.), mais différent par la forme des palpes et par celle de l'édéage.

Palpes maxillaires plus longs et plus grêles que ceux des *Tyrodes*, l'intermédiaire plus allongé, plus longuement pédonculé, la massette longue et cambrée, son bord externe concave et son extrémité atténuée ; article distal très court. Chez les *Tyrodes* la massette est régulièrement fusiforme et l'article distal, subulé, est presque aussi long que le tiers de la massette. D'autre part, comme chez les *Tyrodes*, le scape antennaire est fortement denté sur sa face externe.

Édéage (Text-figs. 94 et 95) bien plus court que celui des *Tyrodes*, globuleux, très largement cuvert, avec la lame distale très rétrécie.

Tyrodites championi sp. n.

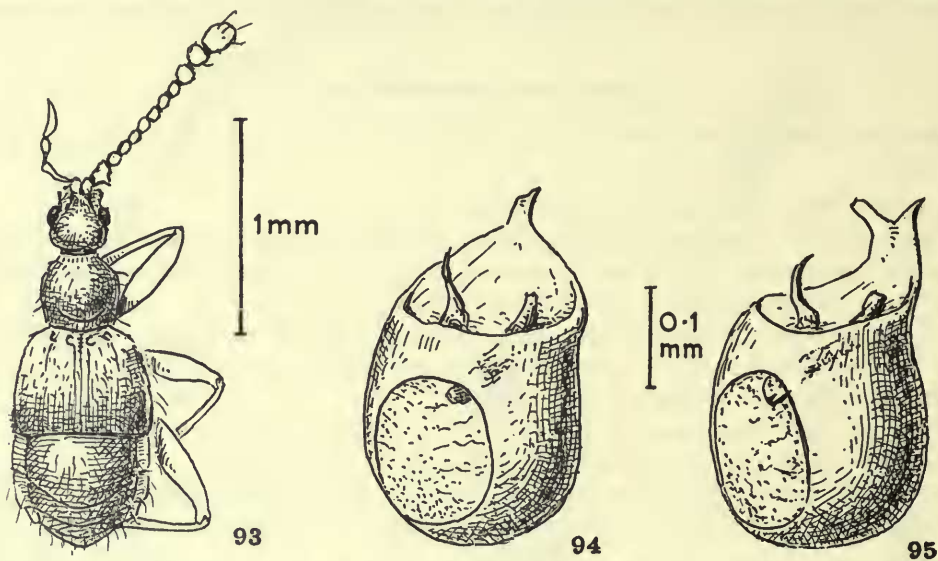
(fig. 93 à 95)

INDE. UNITED PROVINCES. Kumaon ; W. Almora, un mâle (type) (*H. G. Champion*). BENGAL OCCIDENTAL : Darjeeling, un mâle (*Dr. M. Cameron*).

Long. 1,8 mm. Ailé. Testacé rougeâtre, la pubescence longue et dense. Allongé

et délié. Tête petite, le lobe frontal étroit, le front aplani, les yeux plus courts que les tempes. Antennes assez longues, la massue de trois articles. Pronotum subglobuleux. Elytres peu renflés, aussi longs que larges ; deux fossettes basales, la strie discale présente. Premier tergite abdominal un peu plus grand que le deuxième, tous deux très développés, largement rebordés et à disque convexe. Pattes grêles.

Mâle. Scape antennaire denté. Tibias intermédiaires avec une très petite dent distale interne.



FIGS. 93-95. Gen. *Tyrodites* nov. Fig. 93, *T. championi* sp. n., mâle, de W. Almora, $\times 24$. Fig. 94, Édéage, face dorsale du même, $\times 110$. Fig. 95, Édéage, face dorsale, d'un exemplaire de Darjeeling, $\times 110$.

Édéage (Text-figs. 94 et 95) globuleux, l'orifice apical très large, la lame distale très rétrécie. Pas de styles. Sac interne avec deux pièces copulatrices, la gauche mousse, la droite effilée en pointe.

Le mâle de W. Almora (forme typique) a la lame distale de l'édéage (Text-fig. 94) terminée en pointe aiguë, tandis que chez l'exemplaire de Darjeeling la lame distale est plus large et bifide (Text-fig. 95). Il ne semble pas qu'il faille voir là autre chose qu'une variation individuelle.

